

**Министерство образования и науки РБ
ГБУ «Региональный центр обработки информации
и оценки качества образования»**

**Аналитический отчет
по результатам регионального мониторинга
по русскому языку с
реди обучающихся 9-х классов Республики Бурятия.
(20 - 22 апреля 2022 г.)**



Улан-Удэ

2022

Содержание

Введение	3
Характеристика диагностической работы	5
Характеристика участников мониторингового исследования	8
Основные результаты исследования по Республике Бурятия	10
Баргузинский район	15
Баунтовский эвенкийский район	18
Бичурский район	20
Джидинский район	23
Еравнинский район	26
Заиграевский район	28
Закаменский район	31
Иволгинский район	34
Кабанский район	37
Кижингинский район	40
Курумканский район	43
Кяхтинский район	46
Муйский район	49
Мухоршибирский район	51
Окинский район	54
ОО регионального подчинения	57
Прибайкальский район	60
г. Северобайкальск	63
Северо-Байкальский район	66
Селенгинский район	69
Тарбагатайский район	72
Тункинский район	75
г. Улан-Удэ	78
Хоринский район	82
Заключение	84
Приложение №1	88
Приложение №2	90

Введение

Русский язык обладает богатой лексикой и грамматикой, отлаженной системой функциональных стилей, что позволяет использовать его во всех сферах жизни и деятельности человека. Актуальной проблемой для современной методики преподавания русского языка в школе является проблема развития всех видов речевой деятельности в их единстве и взаимосвязи. Важные стороны этой проблемы - обучение восприятию текста и обучение связной письменной речи в курсе русского языка.

Используя современные педагогические методики, необходимо добиваться того, чтобы учащиеся овладели алгоритмами выбора орфографически правильного написания и грамотной расстановки знаков препинания, основными функциональными стилями, типами и формами речи, необходимыми для коммуникации в современном мире.

Еще в 2016 г. ГБУ «РЦОИ и ОКО» инициировал на региональном уровне проведение мониторинга качества знаний учащихся по предмету «Русский язык» (направление «Орфографическая грамотность»). Это было связано с выявленными предметными дефицитами у учащихся по итогам ГИА. В последующие годы мониторинг проводился в целом по предмету «Русский язык». В 2019 г. и в 2020 гг. – новое направление – «Диагностика грамотности чтения». Данная трансформация объясняется тем, что по итогам Всероссийских проверочных работ у школьников республики, начиная с 4 класса, имеются проблемы, связанные со смысловым чтением и работой с текстом, а это в свою очередь - основа обучения в школе, а также важный элемент в повышении качества образования в Российской Федерации.

Как показывают российские исследования, к восьмому классу только половина учащихся в нашей стране могут свободно обрабатывать предлагаемые им объёмы текстовой информации. Причины невысоких результатов заключаются в том, что в процессе обучения российские школьники почти не встречаются с заданиями междисциплинарного характера; у них целенаправленно не формируются общеучебные умения, а в ходе изучения отдельных предметов они практически не встречаются с жизненными ситуациями, в которых чтение им

необходимо для решения общественных и частных задач. Процесс обучения в отечественной школе недостаточно практико-ориентирован. В 2019 г. Республика Бурятия приняла участие в региональной оценке по модели PISA. Результаты региона по читательской грамотности составили 466 баллов, тогда как средний результат по России – 488. Доля ОО в РБ, результат которых ниже российского результата - 46%, сопоставим с российским результатом - 40%, выше российского результата - 14%.

С 2021 г. вновь появилась потребность в предметной диагностике в целом по разделам русского языка (ввиду полученных результатов по оценочным процедурам, в т.ч. ГИА). Наряду с этим проверялась также и читательская грамотность школьников.

Общее количество участников регионального мониторингового исследования по русскому языку с каждым годом увеличивается. В 2016 году приняло участие 1080 учащихся, в 2019 году уже 10302 учащихся. В 2020 году произошло небольшое снижение количества участников из-за неблагоприятной эпидемиологической обстановки в стране и в республике - 10158 учащихся смогли принять участие в исследовании по диагностике грамотности чтения. В 2021 году – 10896 девятиклассников написали диагностическую работу по русскому языку, в 2022 году – 11059 чел.

Количество образовательных организаций, охваченных диагностикой, также увеличилось: с 71 ОО в 2016 г. до 393 ОО в 2022 г.

С 20 по 22 апреля 2022 г. согласно приказу МОИН РБ №1790 от 29.12.2021 г. «Об утверждении графика мероприятий, направленных на исследование качества образования в 2022 году в Республике Бурятия» состоялся ежегодный региональный мониторинг по русскому языку среди учащихся 9-х классов Республики Бурятия с целью диагностики общей предметной подготовки данной категории обучающихся; уровня освоения ими Федерального компонента государственного образовательного стандарта основного общего образования; диагностики уровня сформированности метапредметных умений, универсальных учебных действий, освоенных учащимися в процессе обучения русскому языку с 5-го по 9-й классы.

Характеристика диагностической работы

Диагностическая работа по русскому языку для учащихся 9-х классов оценивала умения школьников в области языковой (лингвистической) подготовки: умение выявлять слова по опознавательным признакам орфограмм; умение проводить орфографический анализ слов и осуществлять выбор правильного написания; умение проводить синтаксический и пунктуационный анализ простого осложнённого предложения; умение проводить синтаксический и пунктуационный анализ сложносочинённого предложения.

Также мониторинг позволил диагностировать *уровень сформированности умений и навыков информационной обработки текста*:

- умение находить в тексте конкретные сведения, факты, заданные в явном виде;
- умение определять тему и главную мысль текста, общую цель и назначение текста;
- умение делить текст на смысловые части, составлять план текста;
- умение адекватно понимать и интерпретировать информацию исходного текста.

Документы, определяющие содержание и структуру диагностической работы по русскому языку

Содержание региональной проверочной работы определялось с учетом национально-культурной и языковой специфики многонационального российского общества и соответствовало ФГОС ООО (приказ Министерства России от 17.12.2010 №1897) с учетом кодификатора метапредметных (познавательных) умений для начального и основного общего образования, который составлен на основе требований к метапредметным результатам освоения Примерной основной образовательной программы основного общего образования (одобрена решением Федерального учебно-методического объединения по общему образованию, протокол от 08.04.2015 №1/15). Содержание диагностической работы соответствует требованиям к сертификации качества педагогических тестовых материалов (Приказ Минобрнауки России от 17.04.2000 г. № 1122).

Условия проведения диагностической работы

Диагностика проводилась в форме компьютерного тестирования в региональной информационной системе «ТЕСТ ВМ». При выполнении диагностической работы в классе присутствовал технический специалист (или учитель информатики), способный оказать учащимся помощь в запуске необходимого программного обеспечения и устранении неполадок, связанных с работой ПК или подключением к сети Интернет. Распорядок во время проведения исследования включал в себя организационную часть (5 мин.) и выполнение диагностической работы в системе «Тест ВМ» (40 мин.).

Для обеспечения получения объективных результатов выполнялись определенные условия: применение мер защиты информации; информационные плакаты, находящиеся в кабинете, были убраны или закрыты; не допускалось использование справочной литературы. Необходимым условием являлось устранение конфликта интересов в отношении всех специалистов, привлеченных к проведению оценочной процедуры. Отсутствие конфликта интересов означает, в том числе, необходимость соблюдения следующих требований:

- учитель, ведущий данный предмет и преподающий в данном классе, не должен быть школьным координатором/организатором в аудитории;
- родитель (близкий родственник), являющийся работником данной образовательной организации, не должен быть школьным координатором/организатором в аудитории.

Содержание и структура проверочной работы

Диагностическая работа по русскому языку состояла из 12 заданий базового, повышенного и высокого уровней сложности. Ответами к заданиям 1-7, 12 были число, последовательность цифр, установление соответствия и краткий ответ. Задания 8-11 выполнялись на основе текста, который нужно было прочитать и понять, отразив своё понимание в ответах на вопросы после текста. Ответом к заданию 8 было число, в задании 9 требовалось установить соответствие. В заданиях 10,11 необходимо было сформулировать три тезиса.

Работа включала задания по следующим темам:

1. «Правописание безударных гласных в корне слова»;

2. «Правописание приставок ПРЕ- и ПРИ-»;
3. «Правописание личных окончаний глагола», «Правописание суффиксов действительных и страдательных причастий настоящего времени»
4. «Правописание НЕ с разными частями речи»;
5. «Правописание падежных окончаний имен существительных»;
6. «Знаки препинания в простом осложнённом предложении»;
7. «Тире между подлежащим и сказуемым»
8. «Текст как речевое произведение»
9. «Слово и его лексическое значение»
10. «Смысловая и композиционная целостность текста»;
11. «Информационная обработка текста»;
12. «Языковые средства выразительности».

Максимальный первичный балл за выполнение всей работы – 18 баллов.

Таблица 1 Перечень элементов содержания, проверяемых в диагностической работе по русскому языку

Код раздела	Код контролируемого элемента	№ задания	Элементы содержания, проверяемые заданиями экзаменационной работы
1	Орфография		
	1.1	1	Орфограмма.
	1.2	1	Правописание безударных гласных в корне слова
	1.3	2	Правописание приставок ПРЕ- и ПРИ-
	1.4	3	Правописание личных окончаний глагола
	1.5	3	Правописание суффиксов действительных и страдательных причастий настоящего времени
	1.6	4	Орфографический анализ слова. Правописание НЕ с разными частями речи
	1.7	5	Правописание падежных окончаний имен существительных
2	Пунктуация		
	2.1	6	Знаки препинания в простом осложнённом предложении
	2.1	6	Знаки препинания при обособленных определениях и обстоятельствах
	2.1	6	Знаки препинания при однородных членах предложения.
	2.2	7	Пунктуационный анализ предложения. Тире в простом предложении
2.3	12	Анализ средств выразительности	
3	Информационная обработка текста		
	3.1	8	Умение находить в тексте конкретные сведения, факты, заданные в явном виде
	3.2	9	Умение понимать значение неизвестного слова или выражения на основе контекста;
	3.3	10	Умение адекватно понимать и интерпретировать информацию исходного текста
	3.4	11	Проводить смысловой анализ текста, его композиционных особенностей, количества микротем и абзацев. Умение определять тему и главную мысль текста, общую цель и назначение текста

Таблица 2. Распределение заданий КИМ по уровню сложности

№	Уровни сложности	Количество заданий	Максимальный первичный балл	Процент от максимального первичного балла
1	Базовый (1-7, 12)	6	6	50%
2	Повышенный (8 - 9)	3	3	25%
3	Высокий (10-11)	3	9	25%
Итого		12	18	100 %

Таблица 3. Перевод первичных баллов в отметки

Таблица перевода баллов в отметки по пятибалльной шкале				
Оценка	«2»	«3»	«4»	«5»
Балл	0 - 5	6 - 9	10 - 14	15-18

Характеристика участников мониторингового исследования

В мониторинговом исследовании по русскому языку в 2022 г. приняли участие 11059 девятиклассников¹ из 393 общеобразовательных организаций республики². Больше всего участников традиционно в г. Улан-Удэ – 4856 чел. В сравнении с 2021 годом количество участников диагностики увеличилось на 163 человека. В разрезе муниципалитетов данные по количеству участников выглядят следующим образом:

Таблица 4. Количество участников по МО

МО	Количество учащихся	
	2021 г.	2022 г.
Баргузинский район	269	184
Баунтовский район	43	81
Бичурский район	239	230
Джидинский район	291	263
Еравнинский район	193	180
Заиграевский район	533	561
Закаменский район	293	287
Иволгинский район	525	594
Кабанский район	556	523
Кижингинский район	192	161
Курумканский район	170	168
Кяхтинский район	398	397
Муйский район	115	86

¹Всего 12742 девятиклассника без обучающихся УКП, ОО закрытого типа, АОШ, СКОШИ. Средний процент участия обучающихся по РБ – 87%.

² Всего должны были принять участие 398 ОО с наличием в них 9-х классов. Средний процент участия ОО по РБ – 99%. Не смогли принять участие в мониторинге учащиеся 5 ОО по причине проведения ремонтных работ в школах (2 ОО), по техническим причинам (3 ОО).

Мухоршибирский район	249	253
Окинский район	46	47
ОО регионального подчинения	249	295
Прибайкальский район	322	333
г. Северобайкальск	265	271
Северо-Байкальский район	117	110
Селенгинский район	424	420
Тарбагатайский район	160	196
Тункинский район	236	255
Улан-Удэ	4856	4978
Хоринский район	155	186
Итого по РБ	10896	11059

Так как исследование проводилось в штатном режиме, то в нем приняли участие все общеобразовательные организации республики с наличием в них учащихся 9-х классов. В одной половине муниципалитетов количество участников в 2022 году возросло (Баунтовский, Заиграевский, Иволгинский, Мухоршибирский, Окинский, Прибайкальский, Тарбагатайский, Тункинский, Хоринский районы, г. Северобайкальск, г. Улан-Удэ и ОО регионального подчинения). В другой половине муниципалитетов - уменьшилось (Баргузинский, Бичурский, Джидинский, Еравнинский, Закаменский, Кабанский, Кижингинский, Курумканский, Кяхтинский, Муйский, Северо-Байкальский и Селенгинский районы).

Основные результаты исследования по Республике Бурятия

В 2022 году количество учащихся, получивших отметку «2», «3», «5» по результатам диагностики по русскому языку в 9-х классах в сравнении с 2021 годом возросло 4,86%, 6,49% и на 0,36% соответственно. Количество девятиклассников, получивших отметку «4» наоборот уменьшилось на 11,72%.

Статистика по отметкам и результаты выполнения заданий по республике представлены на диаграммах ниже.

Диаграмма 1. Статистика по отметкам

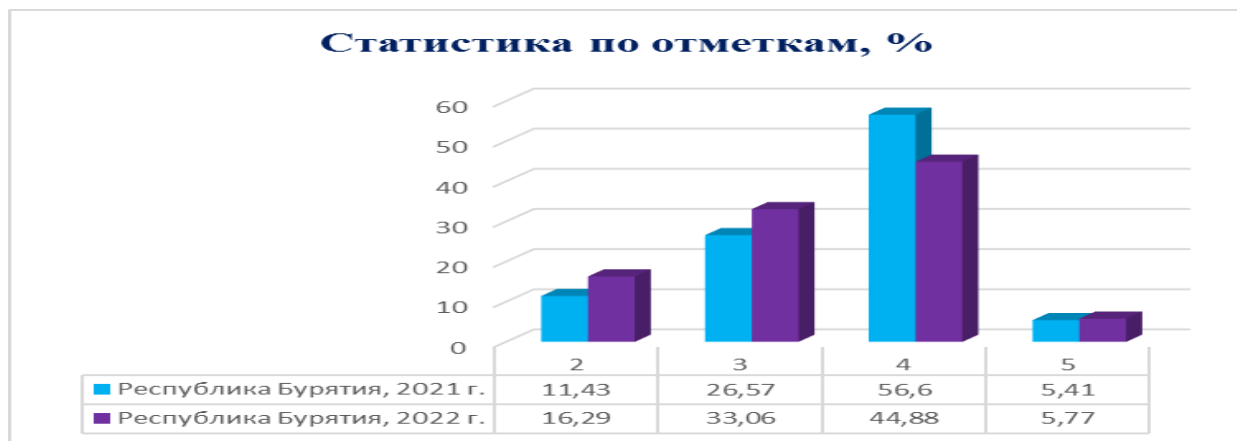
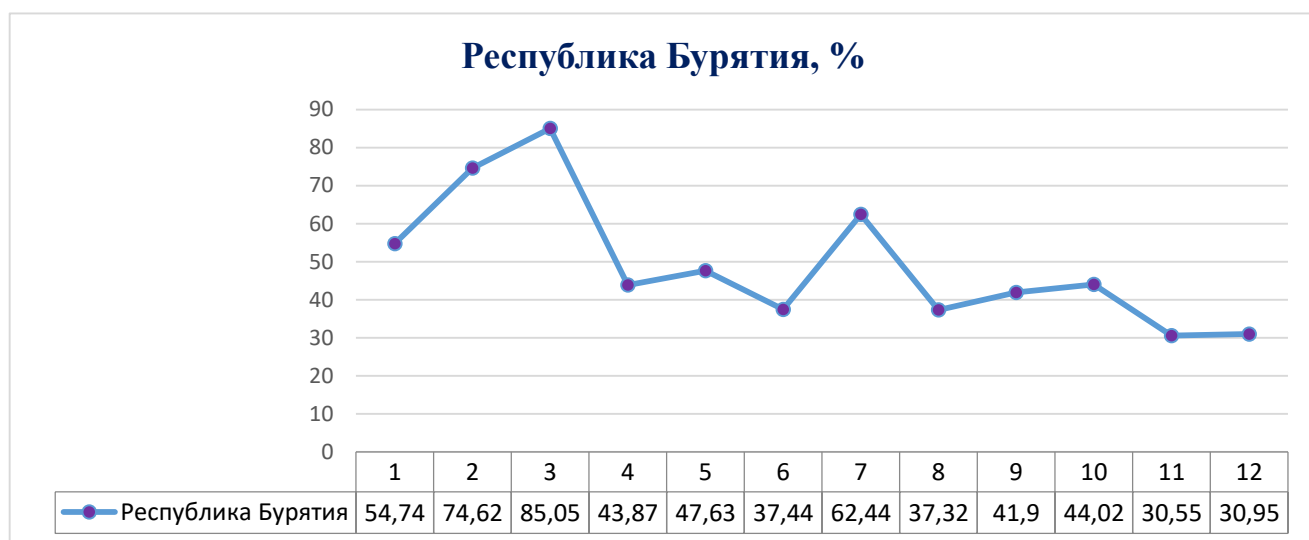


Диаграмма 2. Выполнение заданий по РБ, 2022 г.



Низкий процент выполнения учащиеся республики продемонстрировали в задании №11 высокого уровня сложности (30,55%), в котором проверялось умение определять тему, главную мысль текста, общую цель и назначение текста, проводить смысловой анализ текста, его композиционных особенностей, определять количество микротем и абзацев и в задании №12 базового уровня сложности (30,95%), в котором проверялось умение проводить анализ средств выразительности.

Наибольший процент выполнения девятиклассники продемонстрировали при выполнении задания №3 базового уровня сложности (80,07%), в котором проверялось правописание личных окончаний глагола, правописание суффиксов действительных и страдательных причастий настоящего времени.

Показатели по абсолютной успеваемости, качеству знаний и доле неудовлетворительных отметок обучающихся по муниципалитетам за 2 года отражены в таблице.

Таблица 5. Показатели по МО⁴, (в %)

МО	Абс.успеваемость, %		Качество знаний, %		Доля неуд., %	
	2021 г.	2022 г.	2021 г.	2022 г.	2021 г.	2022 г.
Баргузинский район	92,2	86,42	60,97	59,24	7,8	13,58
Баунтовский район	81,4	67,91	46,52	18,52	18,6	32,09
Бичурский район	86,2	84,35	50,63	49,14	13,8	15,65
Джидинский район	77,32	82,13	44,68	48,29	22,68	17,87
Еравнинский район	86,02	92,23	52,85	55	13,98	7,77
Заиграевский район	84,43	88,24	55,16	55,62	15,57	11,76
Закаменский район	90,45	82,23	60,07	42,51	9,55	17,77
Иволгинский район	77,34	75,43	39,24	38,39	22,66	24,57
Кабанский район	84,54	81,46	46,23	39,39	15,46	18,54
Кижингинский район	97,92	88,82	84,38	64,6	2,08	11,18
Курумканский район	98,24	80,36	70,59	34,53	1,76	19,64
Кяхтинский район	81,41	89,68	50,76	54,66	18,59	10,32
Муйский район	76,53	91,87	52,18	60,47	23,47	8,13
Мухоршибирский район	92,37	81,82	75,51	52,57	7,63	18,18
Окинский район	89,14	76,6	19,57	36,18	10,86	23,4
Региональное подчинение	99,2	92,55	91,57	66,11	0,8	7,45
Прибайкальский район	98,76	91,9	90,38	73,58	1,24	8,1
г. Северобайкальск	95,85	67,9	66,04	29,53	4,15	32,1
Северо-Байкальский район	90,6	71,82	67,53	34,55	9,4	28,18
Селенгинский район	92,22	94,05	71,94	70,72	7,78	5,95
Тарбагатайский район	88,13	73,47	54,38	37,76	11,87	26,53
Тункинский район	67,8	91,38	42,38	63,93	32,2	8,62
Улан-Удэ	90,47	83,05	65,64	50,55	9,53	16,95
Хоринский район	85,17	84,95	60	43,55	14,83	15,05

з В приложениях №1 и №2 приводятся данные по ОО с низкими результатами и по школам с лучшими показателями по абсолютной успеваемости и качеству знаний по итогам регионального мониторинга качества знаний.

4 В таблице 7 «Показатели по МО» зеленым цветом выделены муниципалитеты, где абсолютная успеваемость выше 90%, а качество знаний выше 70%. Красным цветом – доля неудовлетворительных отметок выше 30%.

Из данной таблицы видно, что в 2022 г. высокие показатели по абсолютной успеваемости (диапазон от 91,38% до 94,05%) и качеству знаний (диапазон от 70,72% до 73,58%), также как и в 2021 году, продемонстрировали учащиеся Прибайкальского и Селенгинского районов. Высокие показатели по абсолютной успеваемости за два года демонстрируют учащиеся ОО регионального подчинения (2021 г.- 99,2%, 2022 г.- 92,55%).

Низкие результаты (30% и более «двоек») в 2022 году зафиксированы у девятиклассников Баунтовского района (доля неудовлетворительных отметок - 32,09%) и г. Северобайкальск (доля неудовлетворительных отметок - 32,1%). В школах Тункинского района наблюдается положительная динамика - доля неудовлетворительных отметок у учащихся снизилась с 32,2% до 8,62%.

Результаты мониторинга в образовательных организациях с признаками необъективности результатов

В диагностике по русскому языку участвовали все 29 общеобразовательных организаций с признаками необъективности результатов из списка РОИ 2021 г.

Таблица 6. Статистика по отметкам, (в %)

ОО	Количество участников	«2»	«3»	«4»	«5»
Республика Бурятия (364 ОО) ⁵	9918	16,20	33,20	44,84	5,76
ОО с признаками необъективности результатов (29 ОО)	1141	17,09	31,82	45,22	5,87

Отметку «2» получили 17,09% учащихся общеобразовательных организаций с признаками необъективности результатов, это выше республиканских результатов на 0,89%. На отметку «3» справились с работой 31,82% учащихся, что ниже республиканских значений на 1,38%. Отметку «4» получили 45,22% учащихся, на отметку «5» справились с работой 5,87% учащихся, что выше республиканских значений на 0,38% и 0,11% соответственно.

Таким образом, результаты учащихся школ с признаками необъективности результатов незначительно отличаются от республиканских показателей.

На диаграмме ниже представлены результаты ОО РБ и школ с признаками необъективности результатов за два года:

⁵ Без ОО с признаками необъективности результатов

Диаграмма 3. Статистика по отметкам, (в %)



На данной диаграмме видно, что в 2022 году в ОО республики и в школах с признаками необъективности результатов процент «2», «3» и «5» увеличился, процент «4» - понизился.

Анализ диаграмм в 2021 г. показывает, что имеются значительные «пики» на границе при переходе от отметки «2» к отметке «3», от отметки «3» к отметке «4», что может свидетельствовать о возможном завышении отметок или оказании помощи учащимся учителем. В 2022 г. «пики» менее выражены, что отражает более объективное оценивание школьников и эффект от проведенных мероприятий в отношении данных школ в муниципалитетах.

Результаты мониторинга в образовательных организациях с низкими образовательными результатами

В исследовании приняли участие 103 ОО с НОР⁶ (95,37%) из федерального списка ШНОР (108 ОО) 2021 г.

Таблица 7. Статистика по отметкам, (в %)

ОО	Количество участников	«2»	«3»	«4»	«5»
Республика Бурятия (290 ОО) ⁷	8183	15,83	33,00	45,20	5,97
ОО с НОР (федеральный список) (103 ОО)	2876	17,59	33,24	43,95	5,22

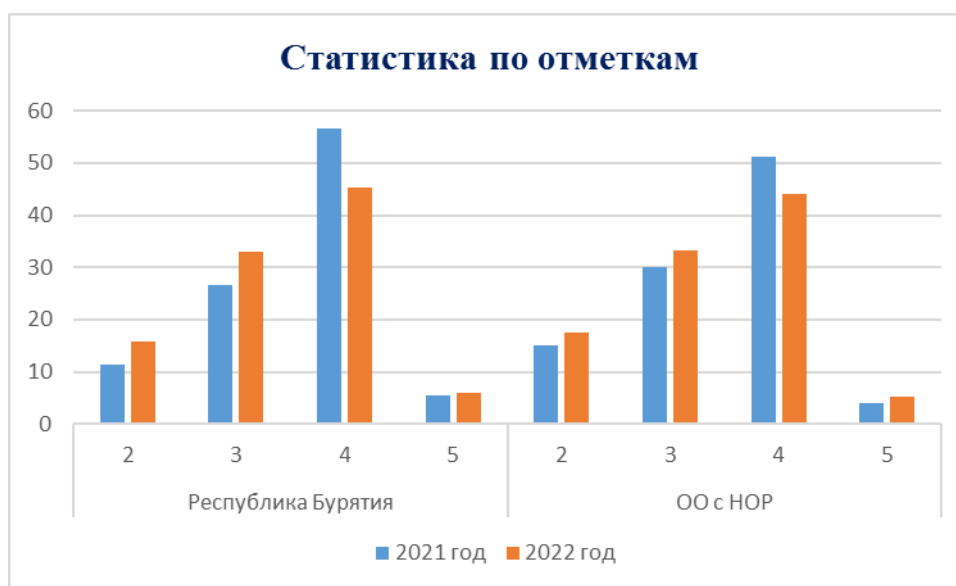
⁶ 5 ОО с НОР не участвовали в региональном мониторинге по русскому языку: МБОУ «Усть-Баргузинская СОШ» и МБОУ «Адамовская ООШ» Баргузинского района не смогли принять участие по причине ремонта в ОО; в МБОУ «Усть – Джилдиндинская ООШ» Баунтовского района; в МБОУ "Новосретенская СОШ" Бичурского района и в МБОУ «Улентуйская СОШ» Закаменского района не было учащихся 9 класса.

⁷ Без ШНОР

По представленным данным видно, что 17,59 % учащихся школ с НОР получили отметку «2», на отметку «3» написали 33,24% учащихся, что выше, чем по республике на 2,21% и 0,24% соответственно. Отметку «4» получили 43,95% учащихся, отметку «5» получили 5,22% учащихся, что ниже республиканских значений на 1,25% и на 0,75% соответственно. Таким образом, показатели диагностики по русскому языку школ с НОР ниже республиканских значений.

На диаграмме ниже представлены результаты ОО республики и школ с низкими образовательными результатами за два года:

Диаграмма 4. Статистика по отметкам, (в %)



На данной диаграмме видно, что в 2022 году в ОО РБ и в школах с НОР процент «2», «3» и «5» увеличился, процент «4» - понизился.

Анализ диаграмм в 2021 г. показывает, что в ШНОР также имеются значительные «пики» на границе при переходе от отметки «2» к отметке «3», от отметки «3» к отметке «4». В 2022 г. «пики» менее выражены, что отражает более объективное оценивание школьников и эффект от проведенных мероприятий в отношении данных школ в муниципалитетах.

Баргузинский район

В Баргузинском районе в диагностике приняли участие 184 учащихся из 10 общеобразовательных организаций⁸. Статистика по отметкам за 2 года выглядит следующим образом:

Таблица 8. Статистика по отметкам, (в %)

	«2»		«3»		«4»		«5»	
	2021 г.	2022 г.	2021 г.	2022 г.	2021 г.	2022 г.	2021 г.	2022 г.
Республика Бурятия	11,43	16,29	26,57	33,06	56,6	44,88	5,41	5,77
Баргузинский район	7,81	13,59	31,23	27,17	60,97	54,35	0	4,89

По представленным данным видно, что в сравнении с 2021 годом количество девятиклассников в муниципалитете в 2022 году, получивших отметки «2» и «5» возросло на 5,78% и 4,89% соответственно.

Однако, процент двоек и пятерок по муниципалитету ниже республиканских значений: «2» в МО-13,59%, по РБ-16,29%; «5» в МО- 4,89%, по РБ-5,77%.

Результаты выполнения заданий по муниципалитету и по региону представлены на графике ниже.

Диаграмма 5. Результаты по МО и РБ, 2022 г.



На данной диаграмме видно, что результаты выполнения диагностической работы девятиклассниками муниципалитета в целом ниже республиканских значений.

⁸ По данным ОО1 в МО – 333 девятиклассника. Процент участия в мониторинге - 55%.

Самый низкий процент выполнения (24,86%) учащиеся продемонстрировали в задании №9 повышенного уровня, в котором проверялось умение понимать значение неизвестного слова или выражения на основе контекста. Напомним, по республике самый низкий результат в заданиях №11 и №12.

Наибольший процент выполнения (79,35%) девятиклассники муниципалитета продемонстрировали при выполнении задания №3 базового уровня, в котором проверялось правописание личных окончаний глагола и правописание суффиксов действительных и страдательных причастий настоящего времени.

В разрезе ОО результаты мониторинга в 2022 году следующие:

Таблица 9. Показатели по ОО

ОО	Количество учащихся	Абс. успеваемость, %	Качество знаний, %	Доля неуд, %
МБОУ "Баргузинская СОШ"	91	84,62	63,74	15,38
МБОУ "Баянгольская СОШ"	21	95,24	66,67	4,76
МБОУ "Гусихинская ООШ"	5	80	40	20
МБОУ "Сувинская СОШ"	5	60	20	40
МБОУ "Улюкчиканская ООШ"	7	100	85,72	0
МБОУ "Улюнская СОШ им. С.Хамнаева"	12	100	83,34	0
МБОУ "Уринская СОШ"	15	66,67	13,34	33,33
МБОУ "Хилганайская СОШ"	10	100	60	0
МБОУ "Читканская СОШ"	7	85,72	42,86	14,28
МБОУ "Юбилейная СОШ"	11	90,91	63,64	9,09

Рекомендации

Муниципальному методическому объединению:

- 1) разработать план мероприятий по улучшению качества подготовки обучающихся по русскому языку в школах с выявленными дефицитами;
- 2) соотнести результаты мониторинга с итогами региональной диагностики предметных и методических компетенций учителей русского языка (декабрь, 2020 г.); направить учителей с низким уровнем предметных и методических компетенций на курсы повышения квалификации;
- 3) провести диссеминацию положительного педагогического опыта педагогов МБОУ "Улюкчиканская ООШ", МБОУ "Улюнская СОШ им. С.Хамнаева" в профессиональном сообществе на муниципальном уровне;

- 4) в ОО с высокими результатами по качеству знаний усилить работу по выявлению и поддержке талантливых обучающихся.

Учителям русского языка МБОУ "Сувинская СОШ" и МБОУ "Уринская СОШ" необходимо:

- 1) включать в план уроков задания на проверку умений: правописание НЕ с разными частями речи; определять тему, главную мысль текста, общую цель и назначение текста; проводить орфографический анализ слова; проводить смысловой анализ текста, его композиционных особенностей; определять количество микротем и абзацев;
- 2) применять разные методы мотивации деятельности учащихся с низкими образовательными результатами, разработать индивидуальные образовательные маршруты для них.

Баунтовский район

В Баунтовском районе в диагностике принял участие 81 учащийся из 3 общеобразовательных организаций⁹. Статистика по отметкам за 2 года выглядит следующим образом:

Таблица 10. Статистика по отметкам, (в %)

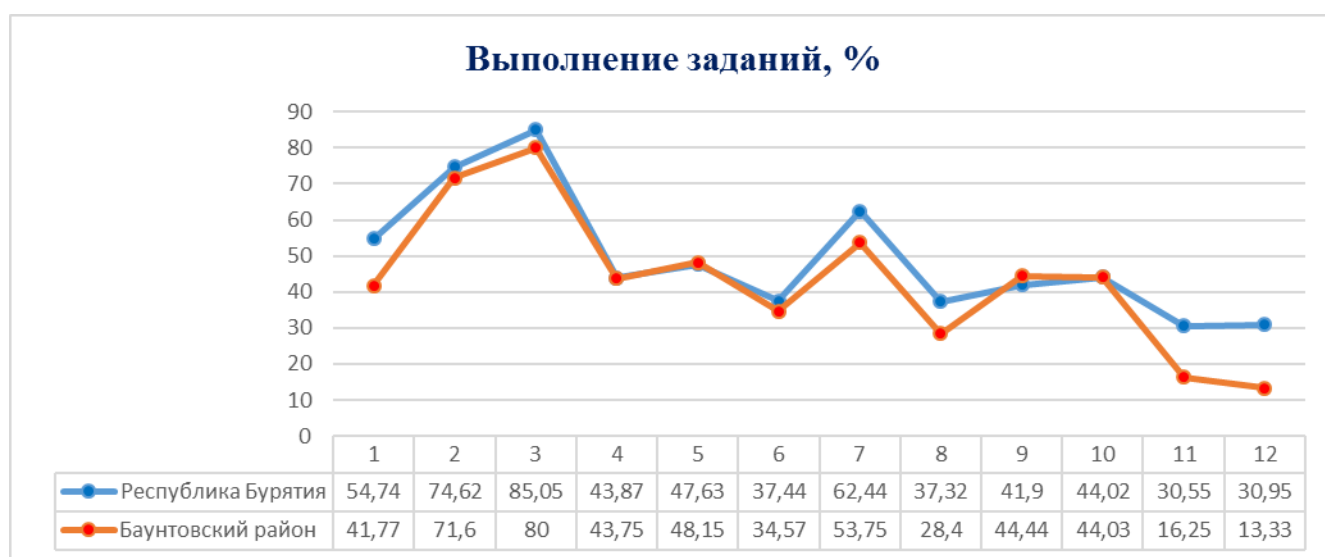
	«2»		«3»		«4»		«5»	
	2021 г.	2022 г.	2021 г.	2022 г.	2021 г.	2022 г.	2021 г.	2022 г.
Республика Бурятия	11,43	16,29	26,57	33,06	56,6	44,88	5,41	5,77
Баунтовский район	18,6	32,1	34,88	49,38	41,74	12,35	4,65	6,17

По представленным данным видно, что в сравнении с 2021 годом количество девятиклассников в муниципалитете в 2022 году, получивших отметки «2» и «5» возросло на 13,5% и 1,52% соответственно.

Процент двоек и пятерок по муниципалитету выше республиканских значений: «2» в МО-32,1%, по РБ-16,29%; «5» в МО- 6,17%, по РБ-5,77%.

Результаты выполнения заданий по муниципалитету и по региону представлены на графике ниже.

Диаграмма 6. Результаты по МО и РБ, 2022 г.



На данной диаграмме видно, что результаты выполнения диагностической работы учащимися муниципалитета в целом ниже республиканских значений.

Самый низкий процент выполнения (13,33%) учащиеся продемонстрировали также как и по РБ в задании №12 базового уровня, в котором проверялось умение анализировать средства выразительности в предложениях.

⁹ По данным ОО1 в МО – 92 девятиклассника. Процент участия в мониторинге - 93%.

Наибольший процент выполнения (80%) девятиклассники муниципалитета продемонстрировали при выполнении задания №3 базового уровня, в котором проверялось правописание личных окончаний глагола и правописание суффиксов действительных и страдательных причастий настоящего времени. В среднем по РБ данное задание также было выполнено лучше всего.

В разрезе ОО результаты мониторинга в 2022 году следующие:

Таблица 11. Показатели по ОО

ОО	Количество учащихся	Абс. успеваемость, %	Качество знаний, %	Доля неуд., %
МАОУ "Багдаринская СОШ"	42	54,77	7,15	45,23
МБОУ "Витимская СОШ"	21	90,48	38,1	9,52
МБОУ "Маловская СОШ"	18	72,23	22,23	27,77

Рекомендации

Муниципальному методическому объединению:

- 1) разработать план мероприятий по улучшению качества подготовки обучающихся по русскому языку в МАОУ "Багдаринская СОШ";
- 2) соотнести результаты мониторинга с итогами региональной диагностики предметных и методических компетенций учителей русского языка (декабрь, 2020 г.); направить учителей с низким уровнем предметных и методических компетенций на курсы повышения квалификации.

Учителям русского языка МАОУ "Багдаринская СОШ" необходимо:

- 1) включать в план уроков задания на проверку умений: определять тему, главную мысль текста, общую цель и назначение текста; анализировать средства выразительности в предложениях; проводить смысловой анализ текста, его композиционных особенностей; определять количество микротем и абзацев;
- 2) применять разные методы мотивации деятельности учащихся с низкими образовательными результатами; разработать индивидуальные образовательные маршруты для них.

Бичурский район

В Бичурском районе в диагностике приняли участие 230 учащихся из 16 общеобразовательных организаций¹⁰. Статистика по отметкам за 2 года выглядит следующим образом:

Таблица 12. Статистика по отметкам, (в %)

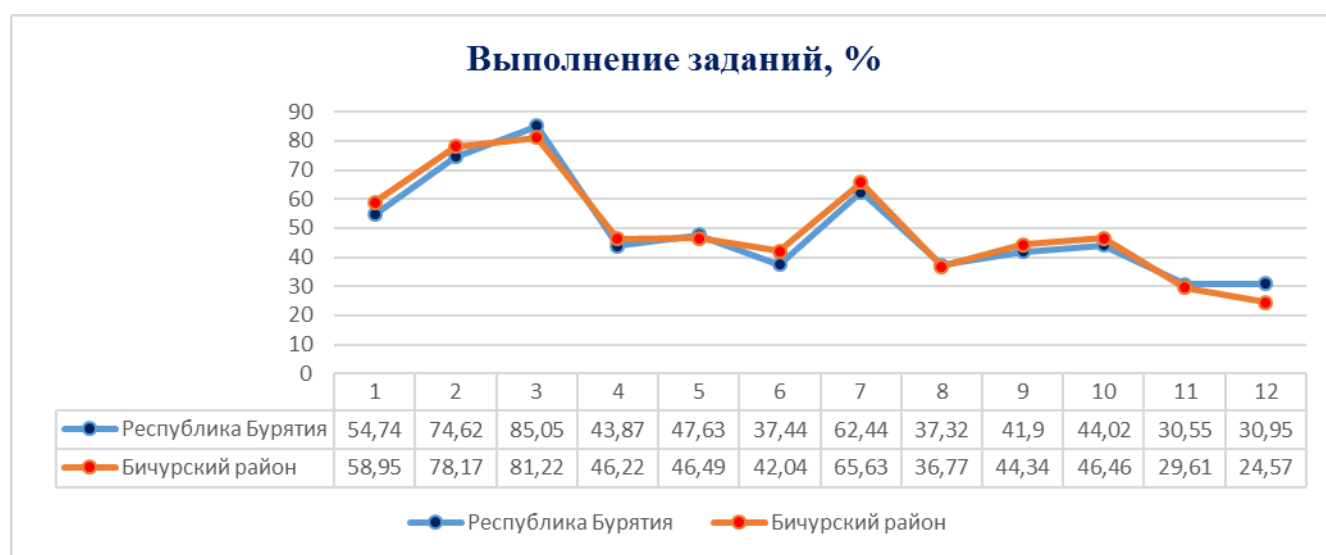
	«2»		«3»		«4»		«5»	
	2021 г.	2022 г.	2021 г.	2022 г.	2021 г.	2022 г.	2021 г.	2022 г.
Республика Бурятия	11,43	16,29	26,57	33,06	56,6	44,88	5,41	5,77
Бичурский район	13,81	15,65	35,56	35,22	50,63	46,09	0	3,04

По представленным данным видно, что в сравнении с 2021 годом количество девятиклассников в муниципалитете в 2022 году, получивших отметки «2» и «5» возросло на 1,84% и 3,04% соответственно.

Процент двоек и пятерок по муниципалитету ниже республиканских значений: «2» в МО-15,65%, по РБ-16,29%; «5» в МО- 3,04%, по РБ-5,77%.

Результаты выполнения заданий по муниципалитету и по региону представлены на графике ниже.

Диаграмма 7. Результаты по МО и РБ, 2022 г.



На данной диаграмме видно, что результаты выполнения диагностической работы учащимися муниципалитета в целом схожи с республиканскими значениями.

Самый низкий процент выполнения (24,57%) учащиеся продемонстрировали в задании №12 базового уровня, в котором проверялось умение анализировать средства выразительности в предложениях.

¹⁰ По данным ОО1 в МО – 259 девятиклассников. Процент участия в мониторинге - 89%.

Наибольший процент выполнения (81,22%) девятиклассники муниципалитета продемонстрировали при выполнении задания №3 базового уровня, в котором проверялось правописание личных окончаний глагола и правописание суффиксов действительных и страдательных причастий настоящего времени.

В разрезе ОО результаты мониторинга в 2022 году следующие:

Таблица 13. Показатели по ОО

ОО	Количество учащихся	Абс.успеваемость, %	Качество знаний, %	Доля неуд, %
МБОУ "Билютайская ООШ"	6	83,34	50	16,66
МБОУ "Бичурская СОШ№1"	37	97,3	75,68	2,7
МБОУ "Бичурская СОШ№2"	33	90,91	48,49	9,09
МБОУ "Бичурская СОШ№3"	24	70,84	29,17	29,16
МБОУ "Бичурская СОШ№4 имени Героя Советского Союза Соломенникова Е.И."	12	100	58,34	0
МБОУ "Бичурская СОШ№5"	11	81,82	54,55	18,18
МБОУ "Буйская СОШ"	14	78,58	14,29	21,42
МБОУ "Верхне-Мангиртуйская ООШ"	5	80	0	20
МБОУ "Гочитская СОШ"	6	66,67	50	33,33
МБОУ "Еланская СОШ"	3	66,67	66,67	33,33
МБОУ "Киретская СОШ"	10	90	40	10
МБОУ "Мало-Куналейская СОШ"	17	88,24	35,3	11,76
МБОУ "Окино-Ключевская СОШ"	10	40	30	60
МБОУ "Посельская СОШ"	6	100	100	0
МБОУ "Потанинская СОШ"	17	88,24	52,95	11,76
МБОУ "Шибертуйская СОШ"	19	78,95	57,9	21,05

Рекомендации

Муниципальному методическому объединению:

- 1) разработать план мероприятий по улучшению качества подготовки обучающихся в школах с выявленными дефицитами;
- 2) соотнести результаты мониторинга с итогами региональной диагностики предметных и методических компетенций учителей русского языка (декабрь, 2020 г.); направить учителей с низким уровнем предметных и методических компетенций на курсы повышения квалификации;
- 3) провести диссеминацию положительного педагогического опыта педагогов МБОУ "Бичурская СОШ№1", МБОУ "Посельская СОШ" в профессиональном сообществе на муниципальном уровне;
- 4) в ОО с высокими результатами по качеству знаний усилить работу по выявлению и поддержке талантливых обучающихся.

Учителям русского языка МБОУ "Гочитская СОШ", МБОУ "Еланская СОШ", МБОУ "Окино-Ключевская СОШ" необходимо:

- 1) включать в план уроков задания на проверку умений: правописание приставок ПРЕ- и ПРИ-; правописание НЕ с разными частями речи; определять тему, главную мысль текста, общую цель и назначение текста; проводить анализ средств выразительности, орфографический анализ слова, смысловый анализ текста, его композиционных особенностей; определять количество микротем и абзацев;
- 2) применять разные методы мотивации деятельности учащихся с низкими образовательными результатами, разработать индивидуальные образовательные маршруты для них.

Джидинский район

В Джидинском районе в диагностике приняли участие 263 учащихся из 26 общеобразовательных организаций¹¹. Статистика по отметкам за 2 года выглядит следующим образом:

Таблица 14. Статистика по отметкам, (в %)

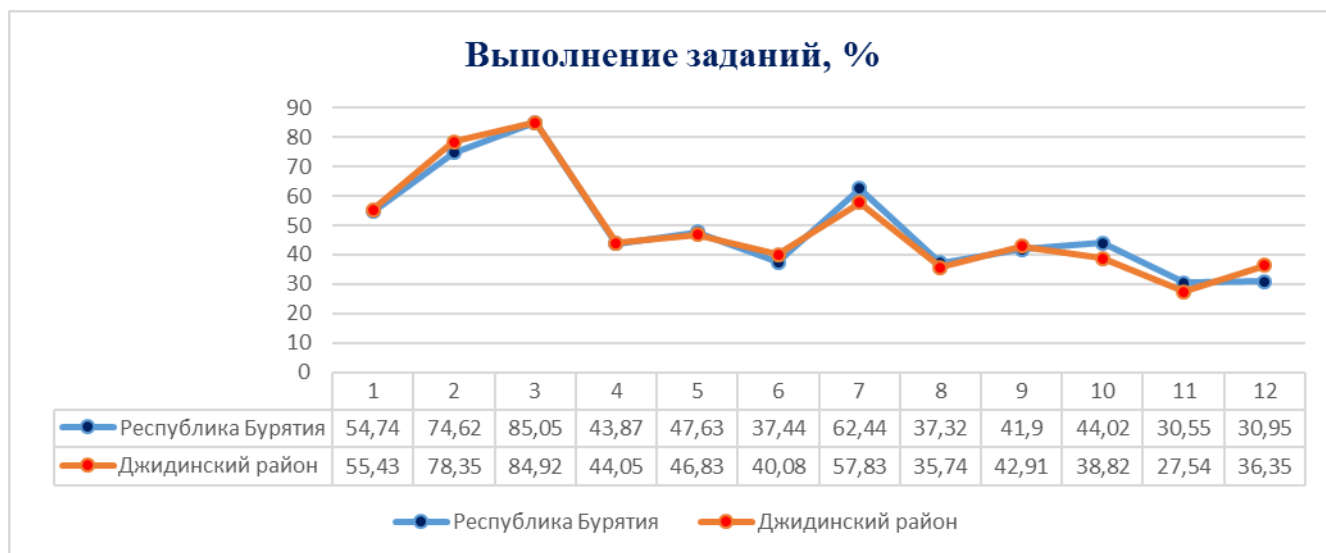
	«2»		«3»		«4»		«5»	
	2021 г.	2022 г.	2021 г.	2022 г.	2021 г.	2022 г.	2021 г.	2022 г.
Республика Бурятия	11,43	16,29	26,57	33,06	56,6	44,88	5,41	5,77
Джидинский район	22,68	17,87	32,65	33,84	44,67	46,39	0	1,9

По представленным данным видно, что в сравнении с 2021 годом количество девятиклассников в муниципалитете в 2022 году, получивших отметку «2» понизилось на 4,81%, отметку «5» - возросло на 1,9%.

Процент двоек по муниципалитету выше республиканских значений, процент пятерок – ниже: «2» в МО-17,87%, по РБ-16,29%; «5» в МО- 1,9%, по РБ- 5,77%.

Результаты выполнения заданий по муниципалитету и по региону представлены на графике ниже.

Диаграмма 8. Результаты по МО и РБ, 2022 г.



На данной диаграмме видно, что результаты выполнения диагностической работы учащимися муниципалитета в целом схожи с республиканскими значениями.

Самый низкий процент выполнения (27,54%) учащиеся продемонстрировали в задании №11 высокого уровня, в котором проверялось умение проводить смысловой анализ текста, его композиционных особенностей,

¹¹ По данным ОО1 в МО – 284 девятиклассника. Процент участия в мониторинге - 93%.

определять количество микротем и абзацев, умение определять тему, главную мысль текста, общую цель и назначение текста. По республике низкие результаты в заданиях №11 и №12.

Наибольший процент выполнения (84,92%) девятиклассники муниципалитета продемонстрировали, также как и в целом по РБ, при выполнении задания №3 базового уровня, в котором проверялось правописание личных окончаний глагола и правописание суффиксов действительных и страдательных причастий настоящего времени.

В разрезе ОО результаты мониторинга в 2022 году следующие:

Таблица 15. Показатели по ОО

ОО	Количество учащихся	Абс.успеваемость, %	Качество знаний, %	Доля неуд., %
МАОУ "Петропавловская СОШ №1"	66	77,28	34,85	22,72
МАОУ "Петропавловская районная гимназия"	22	86,37	59,1	13,63
МБОУ "Алцакская ООШ"	3	100	66,67	0
МБОУ "Армакская СОШ"	4	100	50	0
МБОУ "Больше-Нарынская СОШ"	4	100	50	0
МБОУ "Боргойская СОШ"	6	100	50	0
МБОУ "Боцинская СОШ"	8	50	37,5	50
МБОУ "Булыкская СОШ"	19	84,22	47,37	15,78
МБОУ "Верхне-Ичетуйская СОШ им.М.Д.Цаганова"	11	90,91	63,64	9,09
МБОУ "Верхне-Торейская СОШ им.Н.Д.Гендунова"	3	100	0	0
МБОУ "Гэгэтуйская СОШ"	3	100	33,34	0
МБОУ "Джидинская РВОШ"	5	100	40	0
МБОУ "Желтуринская СОШ им.В.С.Клочихина"	9	100	88,89	0
МБОУ "Зарубинская ООШ"	7	100	42,86	0
МБОУ "Инзагатуйская СОШ"	5	100	60	0
МБОУ "Петропавловская вечерняя (сменная) образовательная школа"	5	100	100	0
МБОУ "Цагатуйская СОШ им.Н.С. Сосорова"	8	12,5	0	87,5
МБОУ"Белоозёрская СОШ"	14	100	92,86	0
МБОУ"Джидинская СОШ"	18	66,67	33,34	33,33
МБОУ"Дырестуйская СОШ"	8	75	25	25
МБОУ"Енхорская СОШ"	7	85,72	42,86	14,28
МБОУ"Нижнебургалтайская СОШ"	7	71,43	57,15	28,57
МБОУ"Нижнеторейская СОШ"	8	75	25	25
МБОУ"Оерская СОШ"	4	75	50	25
МБОУ"Цаган-Усунская ООШ"	4	100	100	0
Филиал МБОУ "Оерская СОШ" - "Тохойская ООШ"	5	100	100	0

Рекомендации

Муниципальному методическому объединению:

- 1) разработать план мероприятий по улучшению качества подготовки обучающихся в школах с выявленными дефицитами;
- 2) соотнести результаты мониторинга с итогами региональной диагностики предметных и методических компетенций учителей русского языка (декабрь, 2020 г.); направить учителей с низким уровнем предметных и методических компетенций на курсы повышения квалификации;
- 3) провести диссеминацию положительного педагогического опыта педагогов МБОУ "Желтуринская СОШ им.В.С.Клочихина" и МБОУ "Белоозёрская СОШ" в профессиональном сообществе на муниципальном уровне;
- 4) в ОО с высокими результатами по качеству знаний усилить работу по выявлению и поддержке талантливых обучающихся.

Учителям русского языка МБОУ "Боцинская СОШ", МБОУ "Цагатуйская СОШ им.Н.С. Сосорова", МБОУ "Джидинская СОШ" необходимо:

- 1) включать в план уроков задания на проверку умений: правописание НЕ с разными частями речи; постановки знаков препинания в простом осложнённом предложении, при однородных членах предложения, при обособленных определениях и обстоятельствах; постановки тире в простом предложении; определять тему, главную мысль текста, общую цель и назначение текста; понимать и интерпретировать информацию исходного текста; проводить пунктуационный анализ предложения; проводить орфографический анализ слова, анализ средств выразительности, смысловый анализ текста, его композиционных особенностей; определять количество микротем и абзацев;
- 2) применять разные методы мотивации деятельности учащихся с низкими образовательными результатами, разработать индивидуальные образовательные маршруты для них.

Еравнинский район

В Еравнинском районе в диагностике приняли участие 180 учащихся из 15 общеобразовательных организаций¹². Статистика по отметкам за 2 года выглядит следующим образом:

Таблица 16. Статистика по отметкам, (в %)

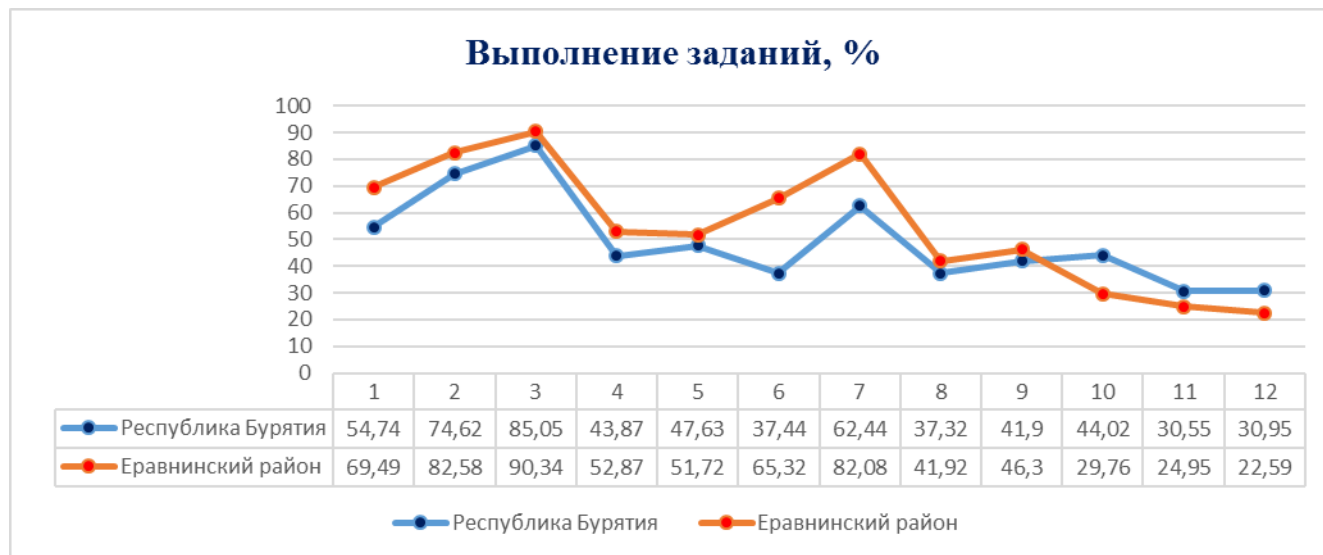
	«2»		«3»		«4»		«5»	
	2021 г.	2022 г.	2021 г.	2022 г.	2021 г.	2022 г.	2021 г.	2022 г.
Республика Бурятия	11,43	16,29	26,57	33,06	56,6	44,88	5,41	5,77
Еравнинский район	13,99	7,78	33,16	37,22	50,78	47,22	2,07	7,78

По представленным данным видно, что в сравнении с 2021 годом количество девятиклассников в муниципалитете в 2022 году, получивших отметку «2» понизилось на 6,21%, отметку «5» - возросло на 5,71%.

Процент двоек по муниципалитету ниже республиканских значений, процент пятерок - выше: «2» в МО-7,78%, по РБ-16,29%; «5» в МО- 7,78%, по РБ- 5,77%.

Результаты выполнения заданий по муниципалитету и по региону представлены на графике ниже.

Диаграмма 9. Результаты по МО и РБ, 2022 г.



На данной диаграмме видно, что результаты выполнения диагностической работы учащимися муниципалитета в целом выше республиканских значений.

Самый низкий процент выполнения (22,59%) учащиеся продемонстрировали, также как и по РБ, в задании №12 базового уровня, в

¹² По данным ОО1 в МО – 195 девятиклассников. Процент участия в мониторинге - 92%.

котором проверялось умение анализировать средства выразительности в предложениях.

Наибольший процент выполнения (90,34%) девятиклассники муниципалитета продемонстрировали при выполнении задания №3 базового уровня, в котором проверялось правописание личных окончаний глагола и правописание суффиксов действительных и страдательных причастий настоящего времени.

В разрезе ОО результаты мониторинга в 2022 году следующие:

Таблица 17. Показатели по ОО

ОО	Количество учащихся	Абс.успеваемость, %	Качество знаний, %	Доля неуд.,%
МАОУ "Исингинская СОШ"	5	100	40	0
МАОУ "Телембинская СОШ"	13	76,93	7,7	23,07
МАОУ "Усть-Эгитуйская СОШ"	13	84,62	76,93	15,38
МБОУ "Гундинская СОШ"	10	100	70	0
МБОУ "Комсомольская СОШ"	3	100	66,67	0
МБОУ "Можайская СОШ"	9	100	33,34	0
МБОУ "Озерная СОШ"	3	100	66,67	0
МБОУ "Попереченская ООШ"	3	100	66,67	0
МБОУ "Сосново-Озерская СОШ №1"	54	94,45	55,56	5,55
МБОУ "Сосново-Озерская СОШ №2"	45	86,67	62,23	13,33
МБОУ "Тужинкинская СОШ"	2	100	50	0
МБОУ "Тулдунская СОШ"	3	100	66,67	0
МБОУ "Ульдургинская СОШ"	9	100	77,78	0
МБОУ "Целинная СОШ"	7	100	14,29	0
МБОУ "Ширингинская СОШ"	1	100	100	0

Рекомендации

Муниципальному методическому объединению:

- 1) провести диссеминацию положительного педагогического опыта педагогов МБОУ "Гундинская СОШ", МБОУ "Ульдургинская СОШ" в профессиональном сообществе на муниципальном уровне;
- 2) в ОО с высокими результатами по качеству знаний усилить работу по выявлению и поддержке талантливых обучающихся.

Учителям русского языка необходимо применять разные методы мотивации деятельности учащихся с низкими образовательными результатами, разработать индивидуальные образовательные маршруты для них.

Заиграевский район

В Заиграевском районе в диагностике принял участие 561 учащийся из 27 общеобразовательных организаций¹³. Статистика по отметкам за 2 года выглядит следующим образом:

Таблица 18. Статистика по отметкам, (в %)

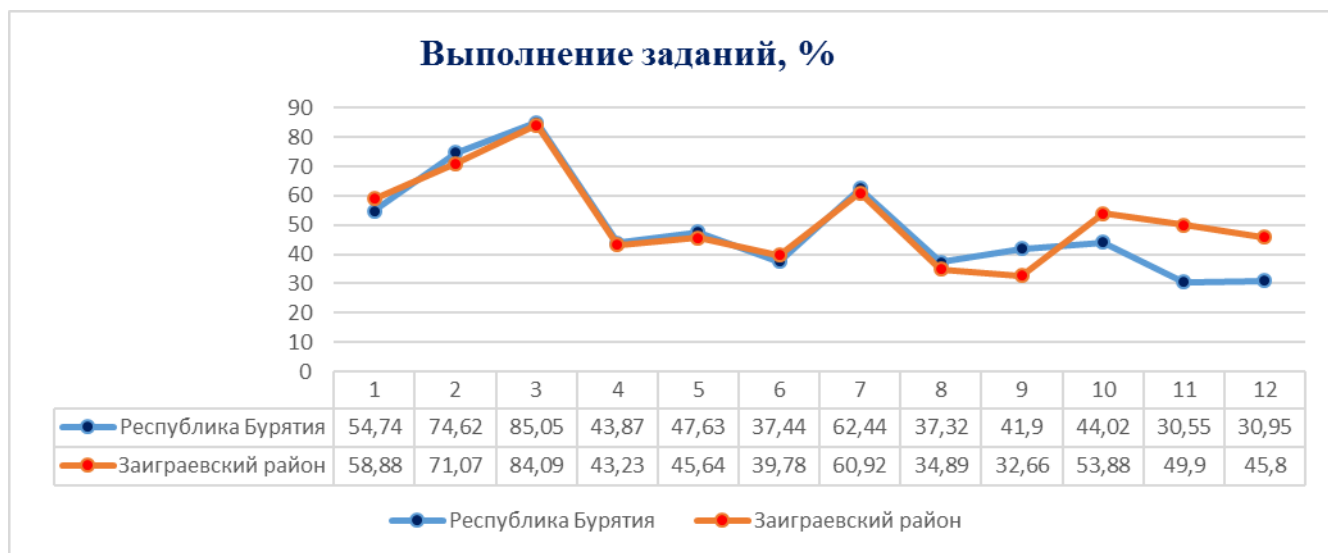
	«2»		«3»		«4»		«5»	
	2021 г.	2022 г.	2021 г.	2022 г.	2021 г.	2022 г.	2021 г.	2022 г.
Республика Бурятия	11,43	16,29	26,57	33,06	56,6	44,88	5,41	5,77
Заиграевский район	15,57	11,59	29,27	32,62	50,66	47,06	4,5	8,56

По представленным данным видно, что в сравнении с 2021 годом количество девятиклассников в муниципалитете в 2022 году, получивших отметку «2» понизилось на 3,98%, отметку «5» - возросло на 4,06%.

Процент двоек по муниципалитету ниже республиканских значений, процент пятерок – выше: «2» в МО-11,59%, по РБ-16,29%; «5» в МО- 8,56%, по РБ-5,77%.

Результаты выполнения заданий по муниципалитету и по региону представлены на графике ниже.

Диаграмма 10. Результаты по МО и РБ, 2022 г.



На данной диаграмме видно, что результаты выполнения диагностической работы учащимися муниципалитета в целом схожи с республиканскими значениями.

Самый низкий процент выполнения (32,66%) учащиеся продемонстрировали в задании №9 повышенного уровня, в котором проверялось

¹³ По данным ОО1 в МО – 610 девятиклассников. Процент участия в мониторинге - 92%.

умение понимать значение неизвестного слова или выражения на основе контекста. По республике самые низкие результаты в заданиях №11 и №12.

Наибольший процент выполнения (84,09%) девятиклассники муниципалитета продемонстрировали, также как и в целом по РБ, при выполнении задания №3 базового уровня, в котором проверялось правописание личных окончаний глагола и правописание суффиксов действительных и страдательных причастий настоящего времени.

В разрезе ОО результаты мониторинга в 2022 году следующие:

Таблица 19. Показатели по ОО

ОО	Количество учащихся	Абс.успеваемость, %	Качество знаний, %	Доля неуд., %
МАОУ "Новоильинский агротехнический лицей"	30	70	33,34	30
МБОУ "Ацагатская СОШИ"	13	61,54	15,39	38,46
МБОУ "Горхонская СОШ № 73"	14	100	85,72	0
МБОУ "Зайграевская СОШ"	69	84,06	53,63	15,94
МБОУ "Илькинская СОШ"	39	69,24	33,34	30,76
МБОУ "Ключевская СОШ"	18	100	83,34	0
МБОУ "Ново-Горхонская СОШ"	6	50	50	50
МБОУ "Ново-Онохойская ООШ"	15	80	53,34	20
МБОУ "Новобрянская СОШ"	49	97,96	69,39	2,04
МБОУ "Октябрьская ООШ"	5	100	60	0
МБОУ "Онохойская СОШ № 1"	55	100	23,64	0
МБОУ "Онохойская СОШ № 2"	47	95,75	80,86	4,25
МБОУ "Первомаевская СОШ"	7	42,86	42,86	57,14
МБОУ "Старо-Курбинская ООШ"	5	100	40	0
МБОУ "Старо-Онохойская ООШ"	10	80	70	20
МБОУ "Старобрянская СОШ"	8	87,5	50	12,5
МБОУ "Ташеланская СОШИ"	12	100	75	0
МБОУ "Унэгэтэйская СОШ"	10	90	60	10
МБОУ "Усть-Брянская ООШ"	9	77,78	33,34	22,22
МБОУ "Челутаевская ООШ № 2"	5	100	80	0
МБОУ "Челутаевская СОШ № 1"	9	100	77,78	0
МБОУ "Шабурская СОШ"	19	89,48	36,85	10,52
МБОУ "Эрхирикская СОШ"	42	97,62	59,53	2,38
МБОУ Зайграевская ОССОШ	5	80	60	20
МБОУ Ново-Курбинская ООШ	2	0	0	100
МБОУ Талецкая СОШ	39	100	92,31	0
МБОУ Шпалозаводская СОШ	19	78,95	42,11	21,05

Следует отметить, что учащиеся МБОУ «Ново-Курбинская ООШ» по-прежнему, как и в 2021 году, демонстрируют низкие результаты.

Рекомендации

Муниципальному методическому объединению:

- 1) разработать план мероприятий по улучшению качества подготовки обучающихся в школах с выявленными дефицитами;
- 2) соотнести результаты мониторинга с итогами региональной диагностики предметных и методических компетенций учителей русского языка (декабрь, 2020 г.); направить учителей с низким уровнем предметных и методических компетенций на курсы повышения квалификации;
- 3) провести диссеминацию положительного педагогического опыта педагогов МБОУ "Ключевская СОШ", МБОУ "Онохойская СОШ №2", МБОУ "Ташеланская СОШИ", МБОУ "Челутаевская СОШ №1", МБОУ Талецкая СОШ в профессиональном сообществе на муниципальном уровне;
- 4) в ОО с высокими результатами по качеству знаний усилить работу по выявлению и поддержке талантливых обучающихся.

Учителям русского языка МАОУ "Новоильинский агротехнический лицей", МБОУ "Ацагатская СОШИ", МБОУ "Илькинская СОШ", МБОУ "Ново-Горхонская СОШ", МБОУ "Первомаевская СОШ", МБОУ Ново-Курбинская ООШ необходимо:

- 1) включать в план уроков задания на проверку умений: правописание НЕ с разными частями речи; постановки знаков препинания в простом осложнённом предложении, при однородных членах предложения, при обособленных определениях и обстоятельствах; определять тему, главную мысль текста, общую цель и назначение текста; понимать и интерпретировать информацию исходного текста; проводить орфографический анализ слова, смысловой анализ текста, его композиционных особенностей; определять количество микротем и абзацев;
- 2) применять разные методы мотивации деятельности учащихся с низкими образовательными результатами, разработать индивидуальные образовательные маршруты для них.

Закаменский район

В Закаменском районе в диагностике приняли участие 287 учащихся из 23 общеобразовательных организаций¹⁴. Статистика по отметкам за 2 года выглядит следующим образом:

Таблица 20. Статистика по отметкам, (в %)

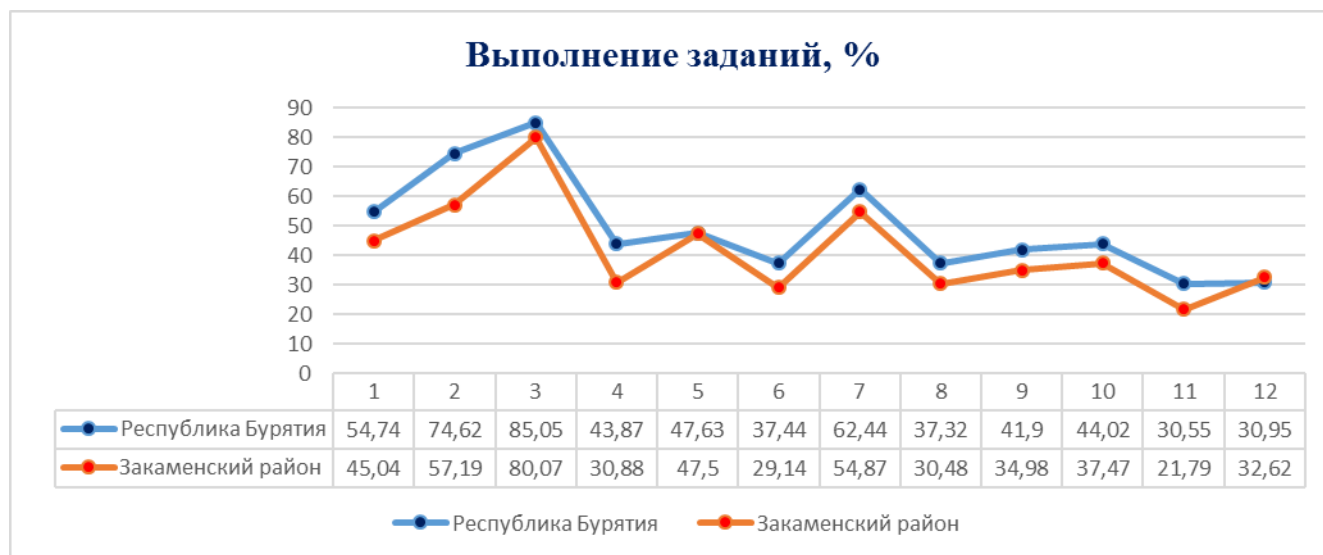
	«2»		«3»		«4»		«5»	
	2021 г.	2022 г.	2021 г.	2022 г.	2021 г.	2022 г.	2021 г.	2022 г.
Республика Бурятия	11,43	16,29	26,57	33,06	56,6	44,88	5,41	5,77
Закаменский район	9,56	17,77	30,38	39,72	57,68	37,98	2,39	4,53

По представленным данным видно, что в сравнении с 2021 годом количество девятиклассников в муниципалитете в 2022 году, получивших отметки «2» и «5» возросло на 8,21% и 2,14% соответственно.

Процент двоек по муниципалитету выше республиканских значений, процент пятерок – ниже: «2» в МО-17,77%, по РБ-16,29%; «5» в МО- 4,53%, по РБ-5,77%.

Результаты выполнения заданий по муниципалитету и по региону представлены на графике ниже.

Диаграмма 11. Результаты по МО и РБ, 2022 г.



На данной диаграмме видно, что результаты выполнения диагностической работы учащимися муниципалитета в целом ниже республиканских значений.

Самый низкий процент выполнения (21,79%) учащиеся продемонстрировали в задании №11 высокого уровня, в котором проверялось умение проводить смысловой анализ текста, его композиционных особенностей,

¹⁴ По данным ОО1 в МО – 319 девятиклассников. Процент участия в мониторинге - 90%.

определять количество микротем и абзацев, умение определять тему, главную мысль текста, общую цель и назначение текста.

Наибольший процент выполнения (80,07%) девятиклассники муниципалитета продемонстрировали, также как и по РБ, при выполнении задания №3 базового уровня, в котором проверялось правописание личных окончаний глагола и правописание суффиксов действительных и страдательных причастий настоящего времени.

В разрезе ОО результаты мониторинга в 2022 году следующие:

Таблица 21. Показатели по ОО

ОО	Количество учащихся	Абс. успеваемость, %	Качество знаний, %	Доля неуд., %
МАОУ "Баянгольская СОШ"	10	90	50	10
МАОУ "Бургуйская СОШ"	5	100	60	0
МАОУ "Дабагуйская СОШ"	2	100	0	0
МАОУ "Енгорбойская СОШ"	8	50	25	50
МАОУ "Закаменская СОШ №1"	47	80,86	46,81	19,14
МАОУ "Михайловская СОШ"	8	100	50	0
МАОУ "Нуртинская СОШ"	2	100	0	0
МАОУ "Санагинская СОШ"	13	69,24	30,77	30,76
МАОУ "Утатуйская СОШ"	4	75	25	25
МАОУ "Хуртагинская СОШ"	7	28,58	14,29	71,42
МАОУ «Дутулурская СОШ»	11	54,55	36,37	45,45
МАОУ «Ехэ-Цакирская СОШ»	5	100	80	0
МАОУ «СОШ №5 г. Закаменск»	90	84,45	37,78	15,55
МАОУ «Хамнейская СОШ»	7	100	57,15	0
МАОУ «Цаган-Моринская СОШ»	3	100	66,67	0
МБОУ "Мылинская СОШ"	15	100	60	0
МБОУ "Усть- Бургалтайская СОШ"	2	100	100	0
МБОУ "Харацайская СОШ"	3	100	33,34	0
МБОУ "Холтосонская СОШ"	10	80	40	20
МБОУ "Цакирская СОШ"	1	100	0	0
МБОУ "Шара-Азаргинская СОШ"	9	88,89	55,56	11,11
МБОУ «СОШ №4 г.Закаменск»	15	80	60	20
МБОУ «Улекчинская СОШ»	10	80	20	20

Следует отметить, что учащиеся МАОУ «Дутулурская СОШ» по-прежнему, как и в 2021 году, демонстрируют низкие результаты.

Рекомендации

Муниципальному методическому объединению:

- 1) разработать план мероприятий по улучшению качества подготовки обучающихся в школах с выявленными дефицитами;
- 2) соотнести результаты мониторинга с итогами региональной диагностики предметных и методических компетенций учителей русского языка (декабрь, 2020 г.); направить учителей с низким уровнем предметных и методических компетенций на курсы повышения квалификации.

Учителям русского языка МАОУ "Енгорбойская СОШ", МАОУ "Санагинская СОШ", МАОУ "Хуртагинская СОШ", МАОУ «Дутулурская СОШ» необходимо:

- 1) включать в план уроков задания на проверку умений: находить в тексте конкретные сведения, факты, заданные в явном виде; понимать значение неизвестного слова или выражения на основе контекста; постановки знаков препинания в простом осложнённом предложении, при однородных членах предложения, при обособленных определениях и обстоятельствах.
- 2) применять разные методы мотивации деятельности учащихся с низкими образовательными результатами, разработать индивидуальные образовательные маршруты для них.

Иволгинский район

В Иволгинском районе в диагностике приняли участие 594 учащихся из 17 общеобразовательных организаций¹⁵. Статистика по отметкам за 2 года выглядит следующим образом:

Таблица 22. Статистика по отметкам, (в %)

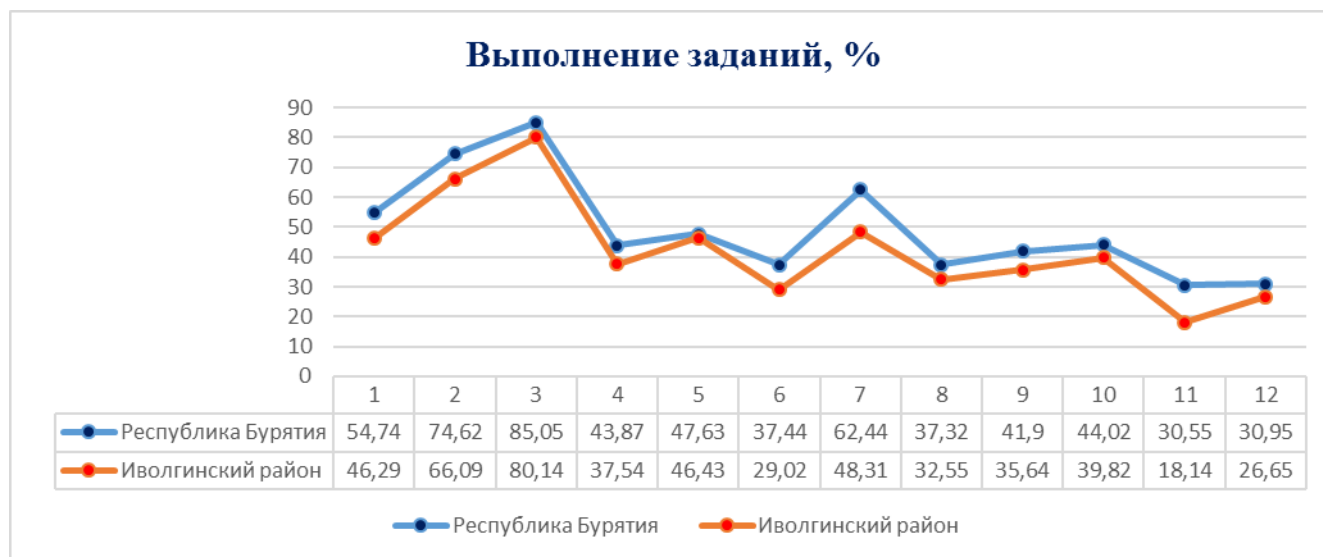
	«2»		«3»		«4»		«5»	
	2021 г.	2022 г.	2021 г.	2022 г.	2021 г.	2022 г.	2021 г.	2022 г.
Республика Бурятия	11,43	16,29	26,57	33,06	56,6	44,88	5,41	5,77
Иволгинский район	22,67	24,58	38,1	37,04	37,9	35,69	1,33	2,69

По представленным данным видно, что в сравнении с 2021 годом количество девятиклассников в муниципалитете в 2022 году, получивших отметки «2» и «5» возросло на 1,91% и 1,36% соответственно.

Процент двоек по муниципалитету выше республиканских значений, процент пятерок – ниже: «2» в МО-24,58%, по РБ-16,29%; «5» в МО- 2,69%, по РБ-5,77%.

Результаты выполнения заданий по муниципалитету и по региону представлены на графике ниже.

Диаграмма 12. Результаты по МО и РБ, 2022 г.



На данной диаграмме видно, что результаты выполнения диагностической работы учащимися муниципалитета в целом ниже республиканских значений.

Самый низкий процент выполнения (18,14%) учащиеся продемонстрировали в задании №11 высокого уровня, в котором проверялось умение проводить смысловой анализ текста, его композиционных особенностей,

¹⁵ По данным ОО1 в МО – 691 девятиклассник. Процент участия в мониторинге - 86%.

определять количество микротем и абзацев, умение определять тему, главную мысль текста, общую цель и назначение текста.

Наибольший процент выполнения (80,14%) девятиклассники муниципалитета продемонстрировали, также как и по РБ, при выполнении задания №3 базового уровня, в котором проверялось правописание личных окончаний глагола и правописание суффиксов действительных и страдательных причастий настоящего времени.

В разрезе ОО результаты мониторинга в 2022 году следующие:

Таблица 23. Показатели по ОО

ОО	Количество учащихся	Абс.успеваемость, %	Качество знаний, %	Доля неуд., %
МАОУ "Сотниковская СОШ"	106	70,76	38,68	29,24
МАОУ Иволгинская СОШ	116	68,97	31,9	31,03
МОУ "Вечерняя сменная школа"	18	77,78	61,12	22,22
МОУ "Ганзурина СОШ"	6	83,34	33,34	16,66
МОУ "Гильбиринская СОШ"	15	80	33,34	20
МОУ "Гурульбинская СОШ"	42	88,1	45,24	11,9
МОУ "Каленовская СОШ"	10	80	30	20
МОУ "Нижне-Иволгинская СОШ"	36	77,78	44,45	22,22
МОУ "Оронгойская СОШ"	18	77,78	27,78	22,22
МОУ "СОШ Поселья"	96	77,09	30,21	22,91
МОУ "СОШ Хойтобэе"	52	78,85	44,24	21,15
МОУ "Сужинская СОШ"	57	71,93	36,85	28,07
МОУ Верхне-Иволгинская СОШ	12	100	100	0
МОУ Кибалинская ООШ	1	100	0	0
МОУ Колобковская СОШ	1	100	100	0
МОУ Краснояровская СОШ	3	100	100	0
МОУ Тапхарская СОШ	5	40	0	60

Рекомендации

Муниципальному методическому объединению:

- 1) разработать план мероприятий по улучшению качества подготовки обучающихся в школах с выявленными дефицитами;
- 2) соотнести результаты мониторинга с итогами региональной диагностики предметных и методических компетенций учителей русского языка (декабрь, 2020 г.); направить учителей с низким уровнем предметных и методических компетенций на курсы повышения квалификации;
- 3) провести диссеминацию положительного педагогического опыта педагогов МОУ Верхне-Иволгинская СОШ в профессиональном сообществе на муниципальном уровне;
- 4) в ОО с высокими результатами по качеству знаний усилить работу по выявлению и поддержке талантливых обучающихся.

Учителям русского языка МАОУ Иволгинская СОШ, МОУ Тапхарская СОШ необходимо:

- 1) включать в план уроков задания на проверку умений: правописание безударных гласных в корне слова; находить в тексте конкретные сведения, факты, заданные в явном виде; постановки знаков препинания в простом осложнённом предложении, при однородных членах предложения, при обособленных определениях и обстоятельствах;
- 2) применять разные методы мотивации деятельности учащихся с низкими образовательными результатами, разработать индивидуальные образовательные маршруты для них.

Кабанский район

В Кабанском районе в диагностике приняли участие 523 учащиеся из 23 общеобразовательных организаций¹⁶. Статистика по отметкам за 2 года выглядит следующим образом:

Таблица 24. Статистика по отметкам, (в %)

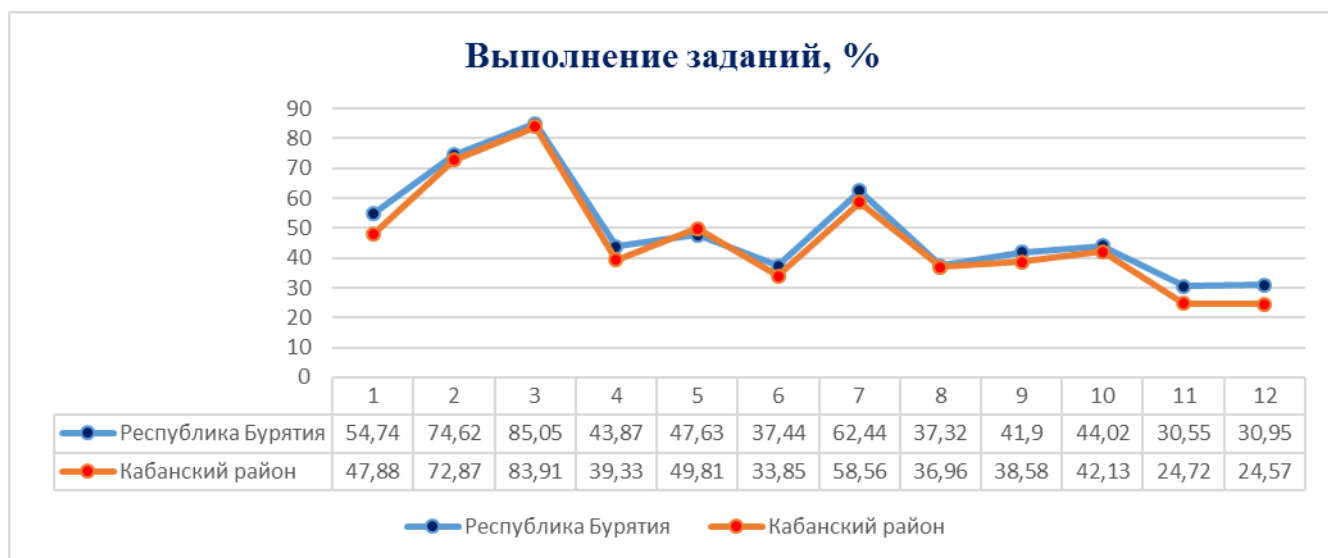
	«2»		«3»		«4»		«5»	
	2021 г.	2022 г.	2021 г.	2022 г.	2021 г.	2022 г.	2021 г.	2022 г.
Республика Бурятия	11,43	16,29	26,57	33,06	56,6	44,88	5,41	5,77
Кабанский район	15,47	18,55	38,31	42,07	45,14	37,86	1,08	1,53

По представленным данным видно, что в сравнении с 2021 годом количество девятиклассников в муниципалитете в 2022 году, получивших отметки «2» и «5» возросло на 3,08% и 0,45% соответственно.

Процент двоек по муниципалитету выше республиканских значений, процент пятерок – ниже: «2» в МО-18,55%, по РБ-16,29%; «5» в МО- 1,53%, по РБ-5,77%.

Результаты выполнения заданий по муниципалитету и по региону представлены на графике ниже.

Диаграмма 13. Результаты по МО и РБ, 2022 г.



На данной диаграмме видно, что результаты выполнения диагностической работы учащимися муниципалитета в целом схожи с республиканскими значениями.

Самый низкий процент выполнения учащиеся продемонстрировали, также как и по республике, в задании №11 (24,72%) высокого уровня, в котором

¹⁶ По данным ОО1 в МО – 658 девятиклассников без обучающихся УКП. Процент участия в мониторинге - 79%.

проверялось умение проводить смысловой анализ текста, его композиционных особенностей, определять количество микротем и абзацев, умение определять тему, главную мысль текста, общую цель и назначение текста и в задании №12 базового уровня, в котором проверялось умение анализировать средства выразительности в предложениях.

Наибольший процент выполнения (83,91%) девятиклассники муниципалитета продемонстрировали при выполнении задания №3 базового уровня, в котором проверялось правописание личных окончаний глагола и правописание суффиксов действительных и страдательных причастий настоящего времени.

В разрезе ОО результаты мониторинга в 2022 году следующие:

Таблица 25. Показатели по ОО

ОО	Количество учащихся	Абс. успеваемость, %	Качество знаний, %	Доля неуд., %
МАОУ «Кабанская СОШ»	72	79,17	30,56	20,83
МАОУ «Селенгинская СОШ №1»	44	75	29,55	25
МАОУ "Колесовская СОШ"	6	83,34	50	16,66
МАОУ "Нюкская ООШ"	6	100	66,67	0
МАОУ «Байкало – Кударинская СОШ»	20	70	35	30
МАОУ «Большереченская СОШ»	15	93,34	60	6,66
МАОУ «Выдринская СОШ»	32	84,38	34,38	15,62
МАОУ «Каменская СОШ №2»	31	96,78	80,65	3,22
МАОУ «Каменский лицей имени Кожевина В.Е.»	25	92	36	8
МАОУ «Корсаковская СОШ"	3	33,34	0	66,66
МАОУ «Красно-Ярская СОШ»	4	75	25	25
МАОУ «Мысовская СОШ №56»	52	84,62	44,24	15,38
МАОУ «Оймурская СОШ»	16	56,25	12,5	43,75
МАОУ «Посольская СОШ»	9	66,67	44,45	33,33
МАОУ «Селенгинская гимназия»	66	77,28	28,79	22,72
МАОУ «Степноворечья ООШ»	7	100	57,15	0
МАОУ «Сухинская СОШ»	4	100	75	0
МАОУ «Шергинская СОШ»	7	28,58	0	71,42
МАОУ «Шигаевская СОШ"	23	100	69,57	0
МБОУ «Брянская СОШ»	37	67,57	16,22	32,43
МБОУ «Клюевская СОШ"	8	87,5	25	12,5
МБОУ «Селенгинская СОШ №2"	18	94,45	44,45	5,55
ЧОУ «Школа-интернат №21 С(П)ОО ОАО «РЖД»	18	100	83,34	0

Следует отметить, что учащиеся МАОУ «Оймурская СОШ» по-прежнему, как и в 2021 году, демонстрируют низкие результаты.

Рекомендации

Муниципальному методическому объединению:

- 1) разработать план мероприятий по улучшению качества подготовки обучающихся в школах с выявленными дефицитами;
- 2) соотнести результаты мониторинга с итогами региональной диагностики предметных и методических компетенций учителей русского языка (декабрь, 2020 г.); направить учителей с низким уровнем предметных и методических компетенций на курсы повышения квалификации;
- 3) провести диссеминацию положительного педагогического опыта педагогов МАОУ «Каменская СОШ №2», ЧОУ «Школа-интернат №21 С(П)ОО ОАО «РЖД» в профессиональном сообществе на муниципальном уровне;
- 4) в ОО с высокими результатами по качеству знаний усилить работу по выявлению и поддержке талантливых обучающихся.

Учителям русского языка МАОУ «Байкало – Кударинская СОШ», МАОУ «Корсаковская СОШ», МАОУ «Оймурская СОШ», МАОУ «Посольская СОШ», МАОУ «Шергинская СОШ», МБОУ «Брянская СОШ» необходимо:

- 1) включать в план уроков задания на проверку умений: определять тему, главную мысль текста, общую цель и назначение текста; понимать и интерпретировать информацию исходного текста; понимать значение неизвестного слова или выражения на основе контекста; находить в тексте конкретные сведения, факты, заданные в явном виде; постановки знаков препинания в простом осложнённом предложении, при однородных членах предложения, при обособленных определениях и обстоятельствах; проводить анализ средств выразительности, смысловой анализ текста, его композиционных особенностей; определять количество микротем и абзацев;
- 2) применять разные методы мотивации деятельности учащихся с низкими образовательными результатами, разработать индивидуальные образовательные маршруты для них.

Кижингинский район

В Кижингинском районе в диагностике принял участие 161 учащийся из 14 общеобразовательных организаций¹⁷. Статистика по отметкам за 2 года выглядит следующим образом:

Таблица 26. Статистика по отметкам, (в %)

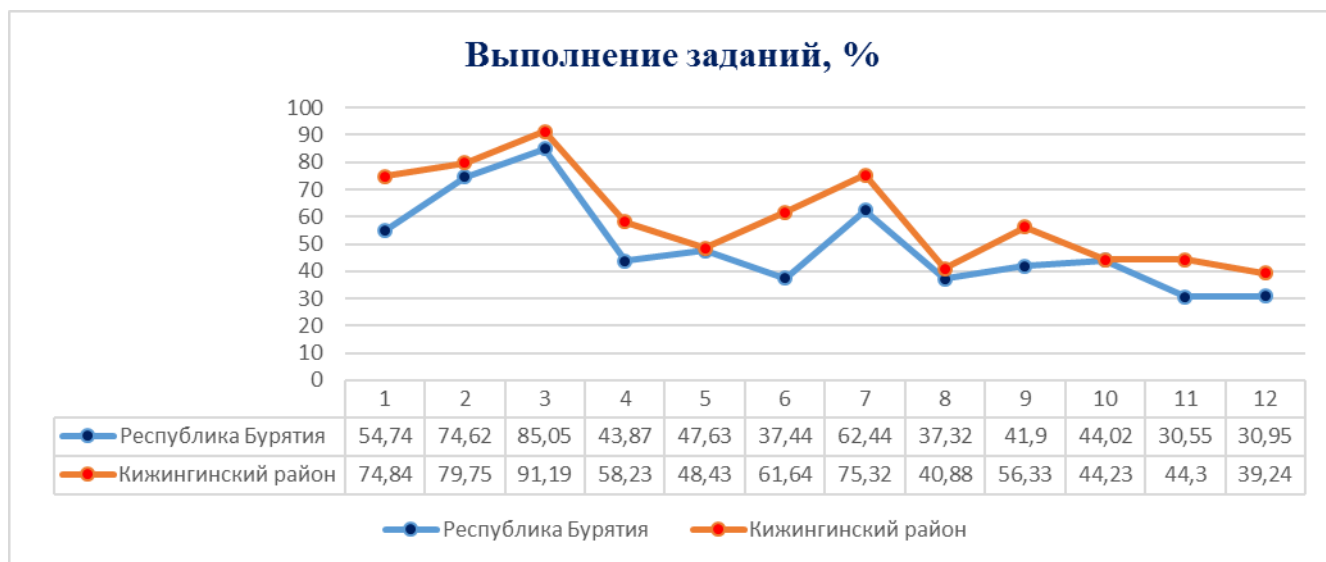
	«2»		«3»		«4»		«5»	
	2021 г.	2022 г.	2021 г.	2022 г.	2021 г.	2022 г.	2021 г.	2022 г.
Республика Бурятия	11,43	16,29	26,57	33,06	56,6	44,88	5,41	5,77
Кижингинский район	2,08	11,18	13,54	24,22	82,29	57,76	2,08	6,83

По представленным данным видно, что в сравнении с 2021 годом количество девятиклассников в муниципалитете в 2022 году, получивших отметки «2» и «5» возросло на 9,1% и 4,75% соответственно.

Процент двоек по муниципалитету ниже республиканских значений, процент пятерок – выше: «2» в МО-11,18%, по РБ-16,29%; «5» в МО- 6,83%, по РБ-5,77%.

Результаты выполнения заданий по муниципалитету и по региону представлены на графике ниже.

Диаграмма 14. Результаты МО и РБ, 2022 г.



На данной диаграмме видно, что результаты выполнения диагностической работы учащимися муниципалитета в целом выше республиканских значений.

Самый низкий процент выполнения (39,24%) учащиеся продемонстрировали в задании №12 базового уровня, в котором проверялось

¹⁷ По данным ОО1 в МО – 178 девятиклассников. Процент участия в мониторинге - 90%.

умение анализировать средства выразительности в предложениях. Следует отметить, что это выше на 8,29% республиканского значения.

Наибольший процент выполнения (91,19%) девятиклассники муниципалитета продемонстрировали при выполнении задания №3 базового уровня, в котором проверялось правописание личных окончаний глагола и правописание суффиксов действительных и страдательных причастий настоящего времени.

В разрезе ОО результаты мониторинга в 2022 году следующие:

Таблица 27. Показатели по ОО

ОО	Количество учащихся	Абс.успеваемость, %	Качество знаний, %	Доля неуд., %
МБОУ "Кижингинская СОШ им. Х.Намсараева"	77	98,71	85,72	1,29
МБОУ "Кодунская СОШ"	2	100	100	0
МБОУ "Леоновская СОШ"	1	100	0	0
МБОУ "Могсохонская СОШ им.Дамдинжапова Ц-Д.Ж."	4	75	50	25
МБОУ "Новокижингинская СОШ"	6	33,34	16,67	66,66
МБОУ "Оротская СОШ"	1	100	100	0
МБОУ "Сулхаринская СОШ"	10	60	20	40
МБОУ "Ульзытуйская СОШ"	2	50	0	50
МБОУ "Усть-Оротская СОШ"	9	88,89	55,56	11,11
МБОУ "Хуртэйский центр образования"	8	62,5	12,5	37,5
МБОУ "Чесанская СОШ"	8	100	87,5	0
МБОУ Верхне-Кижингинская СОШ"	4	100	50	0
МБОУ Верхнекодунская СОШ	2	50	50	50
МБОУ Кижингинский лицей им.В.С.Мункина	27	92,6	51,86	7,4

Рекомендации

Муниципальному методическому объединению:

- 1) разработать план мероприятий по улучшению качества подготовки обучающихся в школах с выявленными дефицитами;
- 2) соотнести результаты мониторинга с итогами региональной диагностики предметных и методических компетенций учителей русского языка (декабрь, 2020 г.); направить учителей с низким уровнем предметных и методических компетенций на курсы повышения квалификации;
- 3) провести диссеминацию положительного педагогического опыта педагогов МБОУ "Кижингинская СОШ им. Х.Намсараева", МБОУ "Чесанская СОШ" в профессиональном сообществе на муниципальном уровне;
- 4) в ОО с высокими результатами по качеству знаний усилить работу по выявлению и поддержке талантливых обучающихся.

Учителям русского языка МБОУ "Новокижингинская СОШ", МБОУ "Сулхаринская СОШ", МБОУ "Ульзытуйская СОШ", МБОУ «Хуртэйский центр образования» и МБОУ «Верхнекодунская СОШ» необходимо:

- 1) включать в план уроков задания на проверку умений: правописание приставок ПРЕ- и ПРИ-; правописание НЕ с разными частями речи, падежных окончаний имен существительных; находить в тексте конкретные сведения, факты, заданные в явном виде; постановки знаков препинания в простом осложнённом предложении, при однородных членах предложения, при обособленных определениях и обстоятельствах; определять тему, главную мысль текста, общую цель и назначение текста; проводить анализ средств выразительности; проводить орфографический анализ слова, смысловый анализ текста, его композиционных особенностей; определять количество микротем и абзацев;
- 2) применять разные методы мотивации деятельности учащихся с низкими образовательными результатами, разработать индивидуальные образовательные маршруты для них.

Курумканский район

В Курумканском районе в диагностике приняли участие 168 учащихся из 12 общеобразовательных организаций¹⁸. Статистика по отметкам за 2 года выглядит следующим образом:

Таблица 28. Статистика по отметкам, (в %)

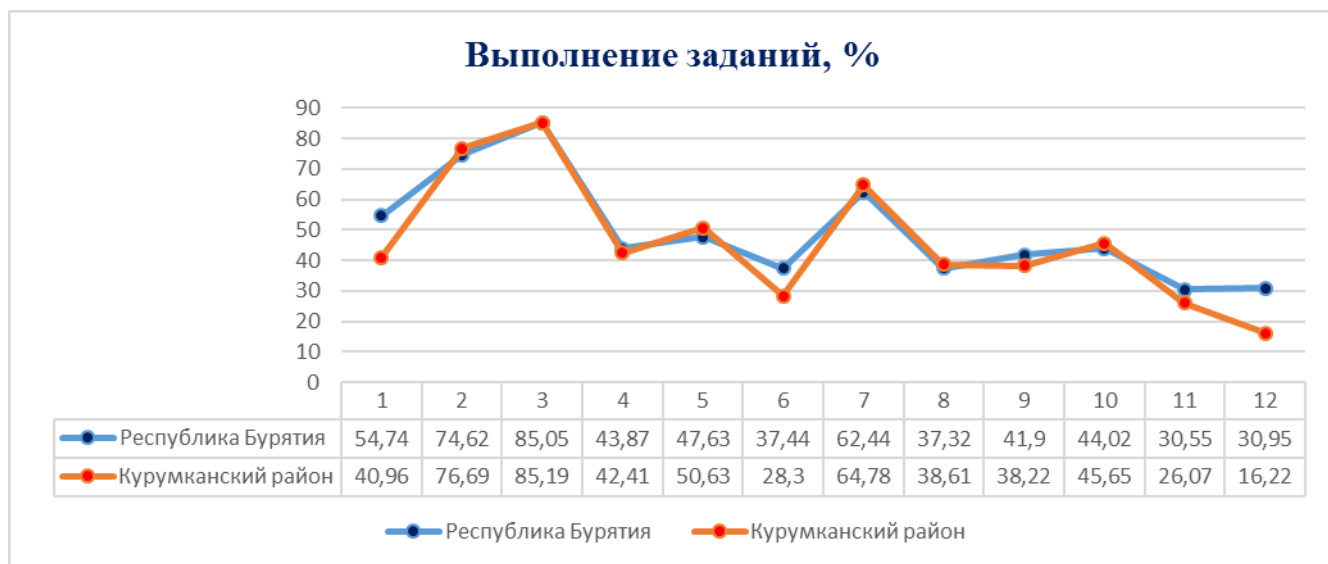
	«2»		«3»		«4»		«5»	
	2021 г.	2022 г.	2021 г.	2022 г.	2021 г.	2022 г.	2021 г.	2022 г.
Республика Бурятия	11,43	16,29	26,57	33,06	56,6	44,88	5,41	5,77
Курумканский район	1,76	19,64	27,65	45,83	67,06	30,95	3,53	3,57

По представленным данным видно, что в сравнении с 2021 годом количество девятиклассников в муниципалитете в 2022 году, получивших отметки «2» и «5» возросло на 17,88% и 0,04% соответственно.

Процент двоек по муниципалитету выше республиканских значений, процент пятерок – ниже: «2» в МО-19,64%, по РБ-16,29%; «5» в МО- 3,57%, по РБ-5,77%.

Результаты выполнения заданий по муниципалитету и по региону представлены на графике ниже.

Диаграмма 15. Результаты по МО и РБ, 2022 г.



На данной диаграмме видно, что результаты выполнения диагностической работы учащимися муниципалитета в целом схожи с республиканскими значениями.

¹⁸ По данным ОО1 в МО – 187 девятиклассника. Процент участия в мониторинге - 90%.

Самый низкий процент выполнения (16,22%) учащиеся продемонстрировали в задании №12 базового уровня, в котором проверялось умение анализировать средства выразительности в предложениях.

Наибольший процент выполнения (85,19%) девятиклассники муниципалитета продемонстрировали при выполнении задания №3 базового уровня, в котором проверялось правописание личных окончаний глагола и правописание суффиксов действительных и страдательных причастий настоящего времени.

В разрезе ОО результаты мониторинга в 2022 году следующие:

Таблица 29. Показатели по ОО

ОО	Количество учащихся	Абс.успеваемость, %	Качество знаний, %	Доля неуд., %
МБОУ "Аргадинская СОШ"	1	100	100	0
МБОУ "Барагханская СОШ"	10	90	30	10
МБОУ "Гаргинская СОШ"	8	100	50	0
МБОУ "Дыренская СОШ"	6	66,67	33,34	33,33
МБОУ "Курумканская СОШ №1"	63	88,89	34,93	11,11
МБОУ "Курумканская СОШ №2"	41	63,42	19,52	36,58
МБОУ "Майская СОШ"	10	40	0	60
МБОУ "Могойтинская СОШ"	4	100	75	0
МБОУ "Сахулинская СОШ"	7	100	57,15	0
МБОУ "Улюнханская СОШ"	7	100	100	0
МБОУ "Элысунская ООШ"	5	60	0	40
Открытая (сменная) школа	6	100	66,67	0

Рекомендации

Муниципальному методическому объединению:

- 1) разработать план мероприятий по улучшению качества подготовки обучающихся в школах с выявленными дефицитами;
- 2) соотнести результаты мониторинга с итогами региональной диагностики предметных и методических компетенций учителей русского языка (декабрь, 2020 г.); направить учителей с низким уровнем предметных и методических компетенций на курсы повышения квалификации;
- 3) провести диссеминацию положительного педагогического опыта педагогов МБОУ "Улюнханская СОШ" в профессиональном сообществе на муниципальном уровне;
- 4) в ОО с высокими результатами по качеству знаний усилить работу по выявлению и поддержке талантливых обучающихся.

Учителям русского языка МБОУ "Дыренская СОШ", МБОУ "Курумканская СОШ №2", МБОУ "Майская СОШ", МБОУ "Элысунская ООШ" необходимо:

- 1) включать в план уроков задания на проверку умений: определять тему, главную мысль текста, общую цель и назначение текста; постановки знаков препинания в простом осложнённом предложении, при однородных членах предложения, при обособленных определениях и обстоятельствах; проводить смысловой анализ текста, его композиционных особенностей; определить количество микротем и абзацев;
- 2) применять разные методы мотивации деятельности учащихся с низкими образовательными результатами, разработать индивидуальные образовательные маршруты для них.

Кяхтинский район

В Кяхтинском районе в диагностике приняли участие 397 учащихся из 21 общеобразовательной организации¹⁹. Статистика по отметкам за 2 года выглядит следующим образом:

Таблица 30. Статистика по отметкам, (в %)

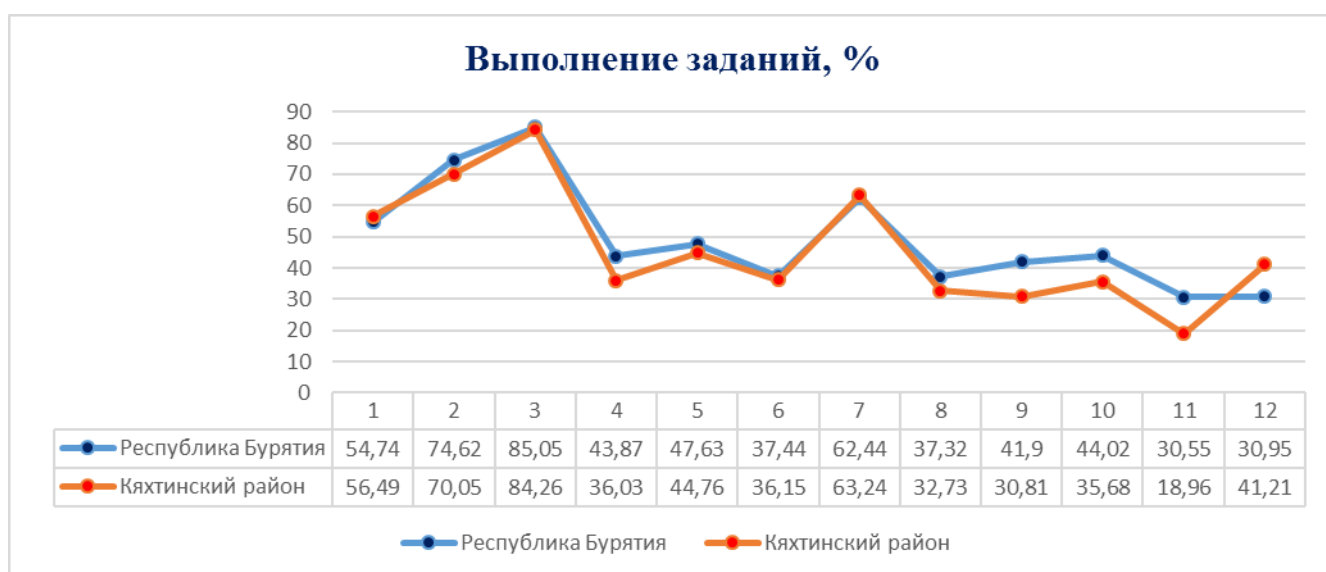
	«2»		«3»		«4»		«5»	
	2021 г.	2022 г.	2021 г.	2022 г.	2021 г.	2022 г.	2021 г.	2022 г.
Республика Бурятия	11,43	16,29	26,57	33,06	56,6	44,88	5,41	5,77
Кяхтинский район	18,59	10,33	30,65	35,01	47,24	50,13	3,52	4,53

По представленным данным видно, что в сравнении с 2021 годом количество девятиклассников в муниципалитете в 2022 году, получивших отметки «2» понизилось на 8,26%, отметку «5» - возросло на 1,01%.

Процент двоек и пятерок по муниципалитету ниже республиканских значений: «2» в МО-10,33%, по РБ-16,29%; «5» в МО- 4,53%, по РБ-5,77%.

Результаты выполнения заданий по муниципалитету и по региону представлены на графике ниже.

Диаграмма 16. Результаты по МО и РБ, 2022 г.



На данной диаграмме видно, что результаты выполнения диагностической работы учащимися муниципалитета в целом ниже республиканских значений.

Самый низкий процент выполнения (18,96%) учащиеся продемонстрировали в задании №11 высокого уровня, в котором проверялось умение проводить смысловой анализ текста, его композиционных особенностей,

¹⁹ По данным ОО1 в МО – 443 девятиклассника без учащихся АОШ. Процент участия в мониторинге - 90%.

количества микротем и абзацев, умение определять тему и главную мысль текста, общую цель и назначение текста.

Наибольший процент выполнения (84,26%) девятиклассники муниципалитета продемонстрировали при выполнении задания №3 базового уровня, в котором проверялось правописание личных окончаний глагола и правописание суффиксов действительных и страдательных причастий настоящего времени.

В разрезе ОО результаты мониторинга в 2022 году следующие:

Таблица 31. Показатели по ОО

ОО	Количество учащихся	Абс.успеваемость, %	Качество знаний, %	Доля неуд., %
МБОУ Алтайская СОШ	12	100	66,67	0
МБОУ Баин-Булакская ООШ	2	100	100	0
МБОУ Большекударинская СОШ	8	100	87,5	0
МБОУ Большелугская СОШ	8	75	50	25
МБОУ Кударинская СОШ	19	73,69	26,32	26,31
МБОУ Кяхтинская СОШ №1	47	87,24	68,09	12,76
МБОУ Кяхтинская СОШ №2	56	87,5	66,08	12,5
МБОУ Кяхтинская СОШ №3	47	89,37	63,83	10,63
МБОУ Кяхтинская СОШ №4	47	91,49	55,32	8,51
МБОУ Малокударинская СОШ	4	100	50	0
МБОУ Мурочинская ООШ	1	100	100	0
МБОУ Наушкинская СОШ	43	95,35	37,21	4,65
МБОУ Субуктуйская ООШ	7	100	14,29	0
МБОУ Тамирская СОШ	15	86,67	33,34	13,33
МБОУ Унгуркуйская ООШ	6	100	66,67	0
МБОУ Усть-Киранская СОШ-И	5	100	80	0
МБОУ Усть-Кяхтинская СОШ	26	92,31	38,47	7,69
МБОУ Хоронхойская СОШ	23	100	60,87	0
МБОУ Чикойская СОШ	9	55,56	33,34	44,44
МБОУ Шарагольская СОШ	6	66,67	16,67	33,33
МБОУ Энхэ-Талинская ООШ	6	100	83,34	0

Следует отметить, что учащиеся МБОУ Шарагольская СОШ по-прежнему, как и в 2021 году, демонстрируют низкие результаты.

Рекомендации

Муниципальному методическому объединению:

- 1) разработать план мероприятий по улучшению качества подготовки обучающихся в школах с выявленными дефицитами;
- 2) соотнести результаты мониторинга с итогами региональной диагностики предметных и методических компетенций учителей русского языка (декабрь, 2020 г.); направить учителей с низким уровнем предметных и методических компетенций на курсы повышения квалификации;
- 3) провести диссеминацию положительного педагогического опыта педагогов МБОУ Большекударинская СОШ в профессиональном сообществе на муниципальном уровне;
- 4) в ОО с высокими результатами по качеству знаний усилить работу по выявлению и поддержке талантливых обучающихся.

Учителям русского языка МБОУ «Чикойская СОШ», МБОУ «Шарагольская СОШ» необходимо:

- 1) включать в план уроков задания на проверку умений: находить в тексте конкретные сведения, факты, заданные в явном виде; понимать значение неизвестного слова или выражения на основе контекста;
- 2) применять разные методы мотивации деятельности учащихся с низкими образовательными результатами, разработать индивидуальные образовательные маршруты для них.

Муйский район

В Муйском районе в диагностике приняли участие 86 учащихся из 5 общеобразовательных организаций²⁰. Статистика по отметкам за 2 года выглядит следующим образом:

Таблица 32. Статистика по отметкам, (в %)

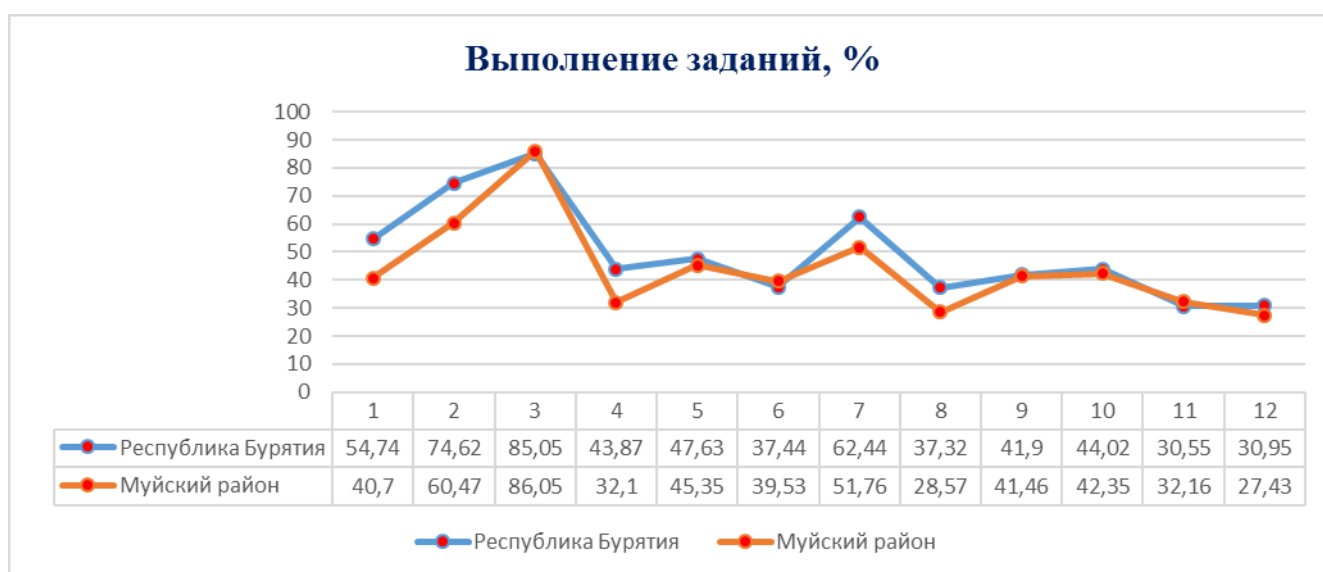
	«2»		«3»		«4»		«5»	
	2021 г.	2022 г.	2021 г.	2022 г.	2021 г.	2022 г.	2021 г.	2022 г.
Республика Бурятия	11,43	16,29	26,57	33,06	56,6	44,88	5,41	5,77
Муйский район	23,48	8,14	24,35	31,4	42,61	53,49	9,57	6,98

По представленным данным видно, что в сравнении с 2021 годом количество девятиклассников в муниципалитете в 2022 году, получивших отметки «2» и «5» понизилось на 15,34% и 2,59%.

Процент двоек по району ниже республиканских значений, процент пятерок – выше: «2» в МО-8,14%, по РБ-16,29%; «5» в МО- 6,98%, по РБ-5,77%.

Результаты выполнения заданий по муниципалитету и по региону представлены на графике ниже.

Диаграмма 17. Результаты по МО и РБ, 2022 г.



На данной диаграмме видно, что результаты выполнения диагностической работы учащимися муниципалитета в целом ниже республиканских значений.

Самый низкий процент выполнения учащиеся продемонстрировали в задании №8 повышенного уровня на умение находить в тексте конкретные сведения, факты, заданные в явном виде и в задании №12 базового уровня, в

²⁰ По данным ОО1 в МО – 119 девятиклассников. Процент участия в мониторинге - 72%.

котором проверялось умение анализировать средства выразительности в предложениях.

Наибольший процент выполнения (86,05%) девятиклассники муниципалитета продемонстрировали при выполнении задания №3 базового уровня, в котором проверялось правописание личных окончаний глагола, суффиксов действительных и страдательных причастий настоящего времени.

В разрезе ОО результаты мониторинга в 2022 году следующие:

Таблица 33. Показатели по ОО

ОО	Количество учащихся	Абс.успеваемость, %	Качество знаний, %	Доля неуд., %
МБОУ "Иракиндинская СОШ"	1	100	100	0
МБОУ «Северомуйская СОШ»	10	100	90	0
МБОУ «Таксимовская СОШ № 1 имени А.А. Мезенцева»	19	84,22	52,64	15,78
МБОУ «Таксимовская СОШ № 3»	52	94,24	59,62	5,76
МБОУ «Усть-Муйская СОШ»	4	75	25	25

Рекомендации

Муниципальному методическому объединению:

- 1) провести диссеминацию положительного педагогического опыта педагогов МБОУ «Северомуйская СОШ» в профессиональном сообществе на муниципальном уровне;
- 2) в ОО с высокими результатами по качеству знаний усилить работу по выявлению и поддержке талантливых обучающихся.

Учителям русского языка необходимо применять разные методы мотивации деятельности учащихся с низкими образовательными результатами, разработать индивидуальные образовательные маршруты для них.

Мухоршибирский район

В Мухоршибирском районе в диагностике приняли участие 253 учащихся из 19 общеобразовательных организаций²¹. Статистика по отметкам за 2 года выглядит следующим образом:

Таблица 34. Статистика по отметкам, (в %)

	«2»		«3»		«4»		«5»	
	2021 г.	2022 г.	2021 г.	2022 г.	2021 г.	2022 г.	2021 г.	2022 г.
Республика Бурятия	11,43	16,29	26,57	33,06	56,6	44,88	5,41	5,77
Мухоршибирский район	7,63	18,18	16,87	29,25	61,04	45,85	14,46	6,72

По представленным данным видно, что в сравнении с 2021 годом количество девятиклассников в муниципалитете в 2022 году, получивших отметки «2» возросло на 10,55%, отметку «5» - понизилось на 7,74%.

Процент двоек и пятерок по муниципалитету выше республиканских значений: «2» в МО-18,18%, по РБ-16,29%; «5» в МО- 6,72%, по РБ-5,77%.

Результаты выполнения заданий по муниципалитету и по региону представлены на графике ниже.

Диаграмма 18. Результаты по МО и РБ, 2022 г.



На данной диаграмме видно, что результаты выполнения почти всех заданий учащимися муниципалитета ниже республиканских значений.

Самый низкий процент выполнения (26,5%) учащиеся продемонстрировали в задании №8 повышенного уровня, в котором проверялось умение находить в тексте конкретные сведения, факты, заданные в явном виде. По республике низкий процент выполнения в заданиях №11 и №12.

²¹ По данным ОО1 в МО – 270 девятиклассников без обучающихся УКП. Процент участия в мониторинге - 94%.

Наибольший процент выполнения (78,33%) девятиклассники муниципалитета продемонстрировали при выполнении задания №3 базового уровня, в котором проверялось правописание личных окончаний глагола, суффиксов действительных и страдательных причастий настоящего времени.

В разрезе ОО результаты мониторинга в 2022 году следующие:

Таблица 35. Показатели по ОО

ОО	Количество учащихся	Абс.успеваемость, %	Качество знаний, %	Доля неуд., %
МАОУ "Галтайская СОШ"	2	100	50	0
МАОУ "Саган-Нурская СОШ"	57	94,74	75,44	5,26
МБОУ "Барская ООШ"	4	100	100	0
МБОУ "Бомская СОШ"	8	87,5	37,5	12,5
МБОУ "Гашейская СОШ"	7	100	57,15	0
МБОУ "Калиновская СОШ"	5	40	20	60
МБОУ "Кусотинская СОШ"	7	71,43	28,58	28,57
МБОУ "Мухоршибирская СОШ №1"	25	68	48	32
МБОУ "Никольская СОШ"	8	62,5	25	37,5
МБОУ "Новозаганская СОШ"	24	95,84	54,17	4,16
МБОУ "Подлопатинская СОШ"	9	66,67	33,34	33,33
МБОУ "Сутайская ООШ"	3	100	100	0
МБОУ "Тугнуйская СОШ"	8	25	12,5	75
МБОУ "Харашибирская СОШ"	10	90	60	10
МБОУ "Хонхолойская СОШ"	13	92,31	53,85	7,69
МБОУ "Хошун-Узурская СОШ"	4	75	25	25
МБОУ "Цолгинская СОШ"	11	100	72,73	0
МБОУ "Шаралдайская СОШ"	11	63,64	36,37	36,36
МБОУ Мухоршибирская СОШ №2	37	75,68	40,55	24,32

Рекомендации

Муниципальному методическому объединению:

- 1) разработать план мероприятий по улучшению качества подготовки обучающихся в школах с выявленными дефицитами,
- 2) соотнести результаты мониторинга с итогами региональной диагностики предметных и методических компетенций учителей русского языка (декабрь, 2020 г.); направить учителей с низким уровнем предметных и методических компетенций на курсы повышения квалификации;
- 3) провести диссеминацию положительного педагогического опыта педагогов МАОУ "Саган-Нурская СОШ", МБОУ "Цолгинская СОШ" в профессиональном сообществе на муниципальном уровне;
- 4) в ОО с высокими результатами по качеству знаний усилить работу по выявлению и поддержке талантливых обучающихся.

Учителям русского языка МБОУ "Калиновская СОШ", МБОУ "Мухоршибирская СОШ №1", МБОУ "Никольская СОШ", МБОУ "Подлопатинская СОШ", МБОУ "Тугнуйская СОШ", МБОУ "Шаралдайская СОШ" необходимо:

- 1) включать в план уроков задания на проверку умений: правописание НЕ с разными частями речи; находить в тексте конкретные сведения, факты, заданные в явном виде; понимать значение неизвестного слова или выражения на основе контекста; понимать и интерпретировать информацию исходного текста; определять тему, главную мысль текста, общую цель и назначение текста; проводить анализ средств выразительности, орфографический анализ слова, смысловой анализ текста, его композиционных особенностей; определять количество микротем и абзацев;
- 2) применять разные методы мотивации деятельности учащихся с низкими образовательными результатами, разработать индивидуальные образовательные маршруты для них.

Окинский район

В Окинском районе в диагностике приняли участие 47 учащихся из 3 общеобразовательных организаций²². Статистика по отметкам за 2 года выглядит следующим образом:

Таблица 36. Статистика по отметкам, (в %)

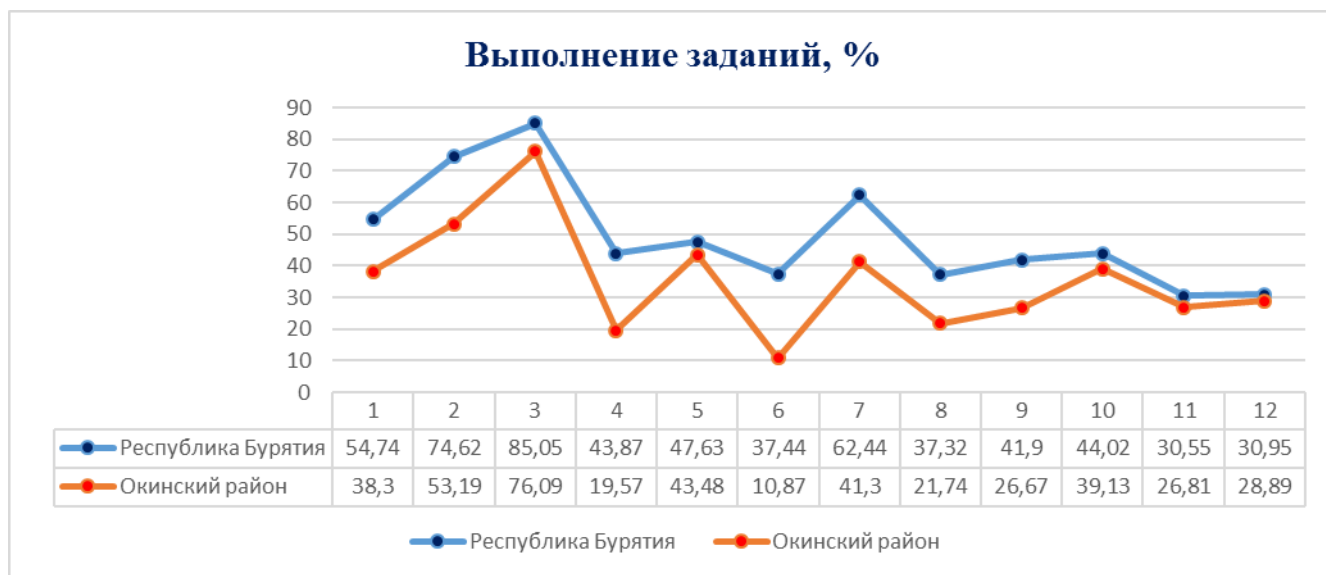
	«2»		«3»		«4»		«5»	
	2021 г.	2022 г.	2021 г.	2022 г.	2021 г.	2022 г.	2021 г.	2022 г.
Республика Бурятия	11,43	16,29	26,57	33,06	56,6	44,88	5,41	5,77
Окинский район	10,87	23,4	69,57	40,43	19,57	36,17	0	0

По представленным данным видно, что в сравнении с 2021 годом количество девятиклассников в муниципалитете в 2022 году, получивших отметку «2» возросло на 12,53%. Отметку «5» за два года не получил ни один учащийся Окинского района.

Процент двоек по муниципалитету выше республиканских значений: «2» в МО-23,4%, по РБ-16,29%.

Результаты выполнения заданий по муниципалитету и по региону представлены на графике ниже.

Диаграмма 19. Результаты по МО и РБ, 2022 г.



На данной диаграмме видно, что результаты по муниципалитету ниже республиканских значений.

Самый низкий процент выполнения (10,87%) учащиеся продемонстрировали в задании №6 базового уровня, где проверялось умение

²² По данным ОО1 в МО – 54 девятиклассника. Процент участия в мониторинге - 87%.

расставить знаки препинания в простом осложнённом предложении, при обособленных определениях и при обособленных обстоятельствах, при однородных членах предложения. По республике низкий процент выполнения в заданиях №11 и №12.

Наибольший процент выполнения (76,09%) девятиклассники муниципалитета продемонстрировали при выполнении задания №3 базового уровня, в котором проверялось правописание личных окончаний глагола, суффиксов действительных и страдательных причастий настоящего времени.

В разрезе ОО результаты мониторинга в 2022 году следующие:

Таблица 37. Показатели по ОО

ОО	Количество учащихся	Абс.успеваемость, %	Качество знаний, %	Доля неуд., %	
МАОУ "Бурунгольская СОШ им. С.Г. Дугарова"	4	50	0	50	
МАОУ "ОрликскаяСОШ"	38	78,95	39,48	21,05	
МАОУ "Саянская СОШ"	5	80	40	20	

Рекомендации

Муниципальному методическому объединению:

- 1) разработать план мероприятий по улучшению качества подготовки обучающихся в МАОУ "Бурунгольская СОШ им. С.Г. Дугарова";
- 2) соотнести результаты мониторинга с итогами региональной диагностики предметных и методических компетенций учителей русского языка (декабрь, 2020 г.); направить учителей с низким уровнем предметных и методических компетенций на курсы повышения квалификации.

Учителям русского языка МАОУ "Бурунгольская СОШ им. С.Г. Дугарова" необходимо:

- 1) включать в план уроков задания на проверку умений: правописание безударных гласных в корне слова; правописание НЕ с разными частями речи, проводить пунктуационный анализ предложения; постановки знаков препинания в простом осложнённом предложении, при однородных членах предложения, при обособленных определениях и обстоятельствах; постановки тире в простом предложении; находить в тексте конкретные

сведения, факты, заданные в явном виде; понимать значение неизвестного слова или выражения на основе контекста;

- 2) применять разные методы мотивации деятельности учащихся с низкими образовательными результатами, разработать индивидуальные образовательные маршруты для них.

ОО регионального подчинения

В диагностике приняли участие 295 учащихся из 13 общеобразовательных организаций регионального подчинения²³. Статистика по отметкам за 2 года выглядит следующим образом:

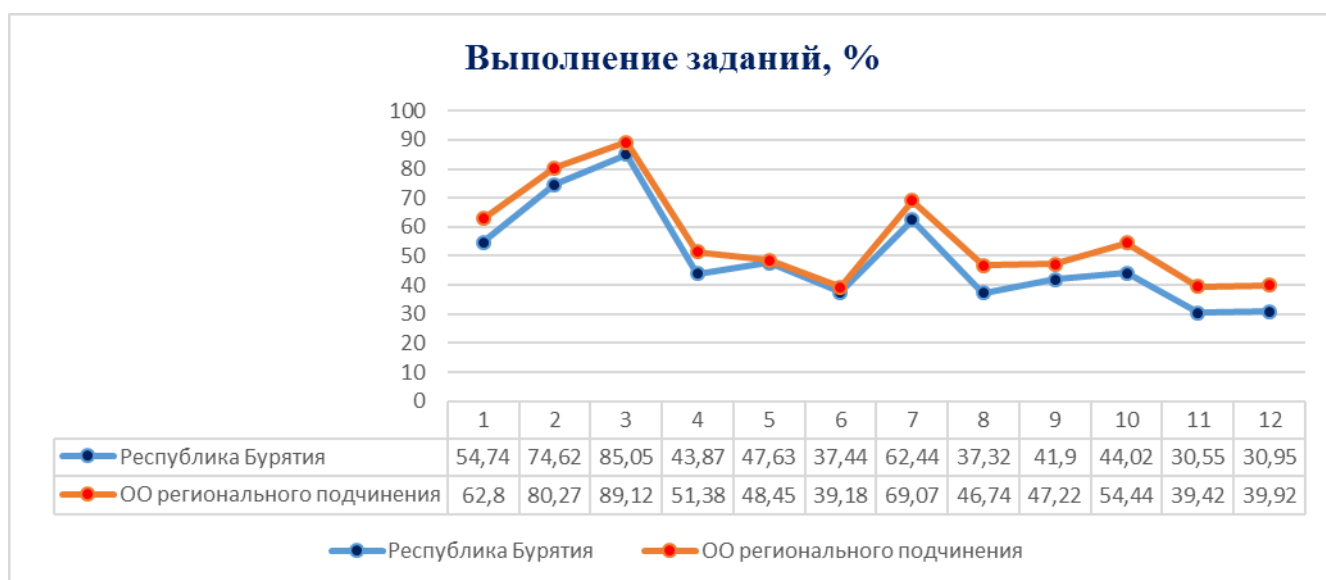
Таблица 38. Статистика по отметкам, (в %)

	«2»		«3»		«4»		«5»	
	2021 г.	2022 г.	2021 г.	2022 г.	2021 г.	2022 г.	2021 г.	2022 г.
Республика Бурятия	11,43	16,29	26,57	33,06	56,6	44,88	5,41	5,77
ОО регионального подчинения	0,8	7,46	7,63	26,44	66,27	54,92	25,3	11,19

По представленным данным видно, что в сравнении с 2021 годом количество девятиклассников в образовательных организациях регионального подчинения в 2022 году, получивших отметку «2» возросло на 6,66%, отметку «5» - понизилось на 14,11%. Процент двоек по данным школам ниже республиканских значений, процент пятерок – выше: «2» в ОО регионального подчинения -7,46%, по РБ-16,29%; «5» в ОО регионального подчинения - 11,19%, по РБ-5,77%.

Результаты выполнения заданий в ОО регионального подчинения и по республике представлены на графике ниже.

Диаграмма 20. Результаты по МО и РБ, 2022 г.



На данной диаграмме видно, что результаты выполнения всех заданий

²³ По данным ОО1 в ОО регионального подчинения, без СКОШИ и РЦО – 340 девятиклассников. Процент участия в мониторинге - 87%.

учащимися образовательных организаций регионального подчинения выше республиканских показателей.

Низкий процент выполнения учащиеся продемонстрировали в задании №6 (39,18%) базового уровня, где проверялось умение расставить знаки препинания в простом осложненном предложении, при обособленных обстоятельствах и при однородных членах предложения; в задании №11 (39,42%) высокого уровня, в котором проверялось умение проводить смысловой анализ текста, его композиционных особенностей, определять количество микротем и абзацев, тему, главную мысль текста, общую цель и назначение текста; в задании №12 (39,92%) базового уровня, в котором проверялось умение анализировать средства выразительности в предложениях.

Наибольший процент выполнения (76,09%) девятиклассники продемонстрировали при выполнении задания №3 базового уровня, в котором проверялось правописание личных окончаний глагола и правописание суффиксов действительных и страдательных причастий настоящего времени.

В разрезе образовательных организаций регионального подчинения результаты мониторинга в 2022 году следующие:

Таблица 39. Показатели по ОО

ОО	Количество учащихся	Абс. успеваемость, %	Качество знаний, %	Доля неуд., %
ГБОУ "Санаторная школа-интернат №28"	22	95,46	59,1	4,54
ГБОУ "Багдаринская ЭШ-И СОО"	33	84,85	69,7	15,15
ГБОУ "Верхнесаянтуйская санаторная школа-интернат"	12	100	25	0
ГБОУ "Кижингинская школа-интернат среднего (полного) общего образования"	18	94,45	88,89	5,55
ГБОУ "Лицей-интернат №61"	44	100	93,19	0
ГБОУ "Новоселенгинская общеобразовательная школа-интернат среднего общего образования"	19	84,22	26,32	15,78
ГБОУ "Республиканская кадетская школа-интернат"	31	83,88	67,75	16,12
ГБОУ "Республиканский бурятский национальный лицей-интернат №1"	52	90,39	53,85	9,61
ГБОУ "Сорокская сойотская школа-интернат среднего общего образования"	10	100	60	0
ГБОУ "Цакирская СОШИХЭН"	8	100	87,5	0
ГБОУ "Шимкинская школа-интернат среднего общего образования"	13	100	76,93	0
ГБОУ Республиканская Мариинская школа-интернат	31	100	70,97	0
ГБОУ Усть-Алтачейская СОШ-И	2	0	0	100

Следует отметить, что учащиеся ГБОУ Усть-Алтайская СОШ-И не справились с диагностической работой.

Рекомендации

Отделу интернатных учреждений МОиН РБ:

- 1) разработать план мероприятий по улучшению качества подготовки обучающихся в ГБОУ Усть-Алтайская СОШ-И;
- 2) соотнести результаты мониторинга с итогами региональной диагностики предметных и методических компетенций учителей русского языка (декабрь, 2020 г.); направить учителей с низким уровнем предметных и методических компетенций на курсы повышения квалификации;
- 3) провести диссеминацию положительного педагогического опыта педагогов ГБОУ "Кижингинская школа-интернат среднего (полного) общего образования", ГБОУ "Лицей-интернат №61", ГБОУ "Цакирская СОШИХЭН", ГБОУ "Шимкинская школа-интернат среднего общего образования", ГБОУ Республиканская Мариинская школа-интернат в профессиональном сообществе на муниципальном уровне;
- 4) в ОО с высокими результатами по качеству знаний усилить работу по выявлению и поддержке талантливых обучающихся.

Учителям русского языка Усть-Алтайская СОШ-И необходимо:

- 1) провести работу по всем темам курса;
- 2) применять разные методы мотивации деятельности учащихся с низкими образовательными результатами, разработать индивидуальные образовательные маршруты для них.

Прибайкальский район

В Прибайкальском районе в диагностике приняли участие 333 учащихся из 15 общеобразовательных организаций²⁴. Статистика по отметкам за 2 года выглядит следующим образом:

Таблица 40. Статистика по отметкам, (в %)

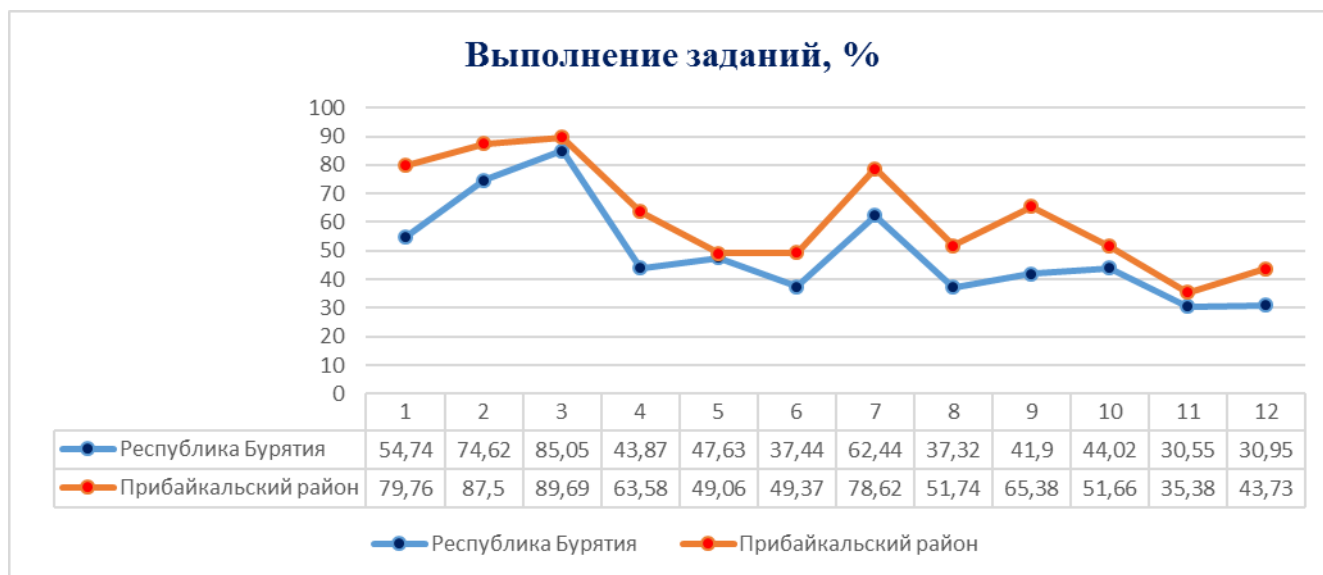
	«2»		«3»		«4»		«5»	
	2021 г.	2022 г.	2021 г.	2022 г.	2021 г.	2022 г.	2021 г.	2022 г.
Республика Бурятия	11,43	16,29	26,57	33,06	56,6	44,88	5,41	5,77
Прибайкальский район	1,24	8,11	8,39	18,32	65,84	58,86	24,53	14,71

По представленным данным видно, что в сравнении с 2021 годом количество девятиклассников в муниципалитете в 2022 году, получивших отметку «2» возросло на 6,87%, отметку «5» - понизилось на 9,82%.

Процент двоек по муниципалитету ниже республиканских значений, процент пятерок – выше: «2» в МО-8,11%, по РБ-16,29%; «5» в МО- 14,71%, по РБ-5,77%.

Результаты выполнения заданий по муниципалитету и по региону представлены на графике ниже.

Диаграмма 21. Результаты по МО и РБ, 2022 г.



На данной диаграмме видно, что результаты выполнения всех заданий учащимися муниципалитета выше республиканских значений.

Самый низкий процент выполнения (35,38%) учащиеся продемонстрировали в задании №11 высокого уровня, в котором проверялось

²⁴ По данным ОО1 в МО – 361 девятиклассник без обучающихся У КП. Процент участия в мониторинге - 92%.

умение проводить смысловой анализ текста, его композиционных особенностей, определять количество микротем и абзацев, умение определять тему, главную мысль текста, общую цель и назначение текста (выше на 4,83% республиканского значения).

Наибольший процент выполнения (89,69%) девятиклассники муниципалитета продемонстрировали при выполнении задания №3 базового уровня, в котором проверялось правописание личных окончаний глагола и правописание суффиксов действительных и страдательных причастий настоящего времени.

В разрезе ОО результаты мониторинга в 2022 году следующие:

Таблица 41. Показатели по ОО

ОО	Количество учащихся	Абс.успеваемость, %	Качество знаний, %	Доля неуд., %
МОУ "Горячинская СОШ"	5	80	40	20
МОУ "Гремячинская СОШ"	11	81,82	63,64	18,18
МОУ "Зырянская СОШ"	9	88,89	55,56	11,11
МОУ "Ильинская СОШ"	52	96,16	76,93	3,84
МОУ "Ильинская санаторская ООШ"	2	100	50	0
МОУ "Кишинская ООШ"	6	66,67	33,34	33,33
МОУ "Коменская СОШ"	19	84,22	47,37	15,78
МОУ "Мостовская ООШ"	10	100	80	0
МОУ "Нестеровская СОШ"	6	83,34	33,34	16,66
МОУ "Старо-Татауровская СОШ"	10	60	20	40
МОУ "Галовская СОШ"	38	100	94,74	0
МОУ "Татауровская СОШ"	27	96,3	81,49	3,7
МОУ "Туркинская СОШ"	27	74,08	33,34	25,92
МОУ "Турунтаевская СОШ №1"	70	98,58	90	1,42
МОУ "Турунтаевская районная гимназия"	41	95,13	90,25	4,87

Рекомендации

Муниципальному методическому объединению:

- 1) разработать план мероприятий по улучшению качества подготовки обучающихся в школах с выявленными дефицитами;
- 2) соотнести результаты мониторинга с итогами региональной диагностики предметных и методических компетенций учителей русского языка (декабрь, 2020 г.); направить учителей с низким уровнем предметных и методических компетенций на курсы повышения квалификации;
- 3) провести диссеминацию положительного педагогического опыта педагогов МОУ "Ильинская СОШ", МОУ "Мостовская ООШ", МОУ "Таловская СОШ", МОУ "Татауровская СОШ", МОУ "Турунтаевская СОШ №1", МОУ "Турунтаевская районная гимназия" в профессиональном сообществе на муниципальном уровне;
- 4) в ОО с высокими результатами по качеству знаний усилить работу по выявлению и поддержке талантливых обучающихся.

Учителям русского языка МОУ "Кикинская ООШ" и МОУ "Старо-Татауровская СОШ" необходимо:

- 1) включать в план уроков задания на проверку умений: правописание НЕ с разными частями речи; понимать значение неизвестного слова или выражения на основе контекста; проводить орфографический анализ слова;
- 2) применять разные методы мотивации деятельности учащихся с низкими образовательными результатами, разработать индивидуальные образовательные маршруты для них.

г. Северобайкальск

В г. Северобайкальск в диагностике принял участие 271 учащийся из 5 общеобразовательных организаций²⁵. Статистика по отметкам за 2 года выглядит следующим образом:

Таблица 42. Статистика по отметкам, (в %)

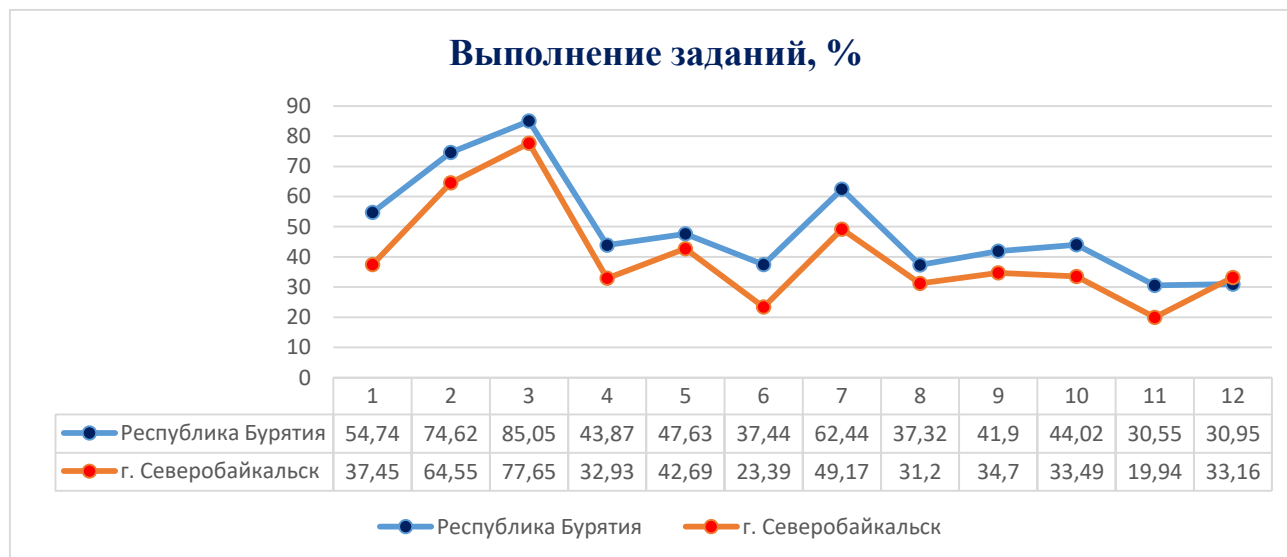
	«2»		«3»		«4»		«5»	
	2021 г.	2022 г.	2021 г.	2022 г.	2021 г.	2022 г.	2021 г.	2022 г.
Республика Бурятия	11,43	16,29	26,57	33,06	56,6	44,88	5,41	5,77
г. Северобайкальск	4,15	32,1	29,81	38,38	64,53	27,68	1,51	1,85

По представленным данным видно, что в сравнении с 2021 годом количество девятиклассников в муниципалитете в 2022 году, получивших отметки «2» и «5» возросло на 27,95% и 0,34% соответственно.

Процент двоек по муниципалитету выше республиканских значений, процент пятерок – ниже: «2» в МО-32,1%, по РБ-16,29%; «5» в МО- 1,85%, по РБ- 5,77%.

Результаты выполнения заданий по ОО и по региону представлены на графике ниже.

Диаграмма 22. Результаты по МО и РБ, 2022 г.



На данной диаграмме видно, что результаты выполнения диагностической работы учащимися муниципалитета ниже республиканских значений.

Самый низкий процент выполнения (19,94%) учащиеся продемонстрировали в задании №11 высокого уровня, в котором проверялось умение проводить смысловой анализ текста, его композиционных особенностей,

²⁵ По данным ОО1 в МО – 310 девятиклассников без обучающихся УКП. Процент участия в мониторинге - 87%.

количества микротем и абзацев, умение определять тему и главную мысль текста, общую цель и назначение текста.

Наибольший процент выполнения (77,65%) девятиклассники муниципалитета продемонстрировали при выполнении задания №3 базового уровня, в котором проверялось правописание личных окончаний глагола и правописание суффиксов действительных и страдательных причастий настоящего времени.

В разрезе ОО результаты мониторинга в 2022 году следующие:

Таблица 43. Показатели по ОО

ОО	Количество учащихся	Абс. успеваемость, %	Качество знаний, %	Доля неуд., %
МАОУ СОШ №3	23	56,53	34,79	43,47
МБОУ "Гимназия №5"	87	65,52	25,29	34,48
МБОУ "Лицей №6"	44	65,91	25	34,09
МБОУ СОШ №1	32	59,38	31,25	40,62
МБОУ СОШ №11	85	77,65	34,12	22,35

Рекомендации

Муниципальному методическому объединению:

- 1) разработать план мероприятий по улучшению качества подготовки обучающихся в школах с выявленными дефицитами;
- 2) соотнести результаты мониторинга с итогами региональной диагностики предметных и методических компетенций учителей русского языка (декабрь, 2020 г.); направить учителей с низким уровнем предметных и методических компетенций на курсы повышения квалификации.

Учителям русского языка всех школ г. Северобайкальск необходимо:

- 1) включать в план уроков задания на проверку умений: правописание НЕ с разными частями речи; определять тему, главную мысль текста, общую цель и назначение текста; постановки знаков препинания в простом осложнённом предложении, при однородных членах предложения, при обособленных определениях и обстоятельствах; проводить орфографический анализ слова, смысловый анализ текста, его композиционных особенностей; определять количество микротем и абзацев;

- 2) применять разные методы мотивации деятельности учащихся с низкими образовательными результатами, разработать индивидуальные образовательные маршруты для них.

Северо-Байкальский район

В Северо-Байкальском районе в диагностике приняли участие 110 учащихся из 8 общеобразовательных организаций²⁶. Статистика по отметкам за 2 года выглядит следующим образом:

Таблица 44. Статистика по отметкам, (в %)

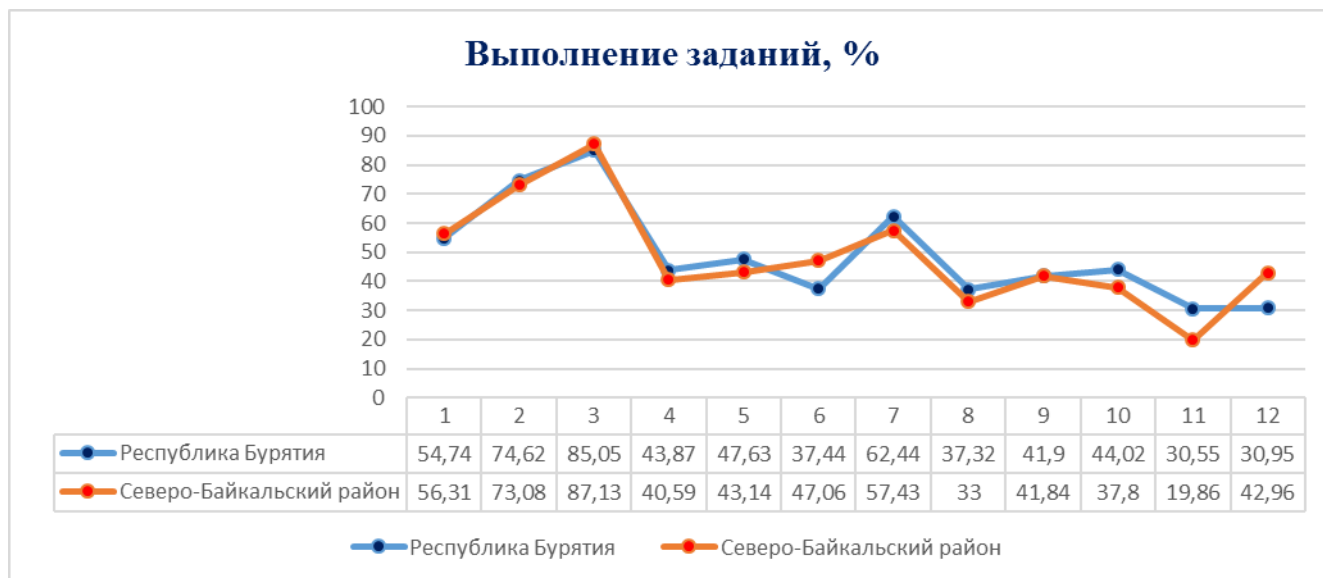
	«2»		«3»		«4»		«5»	
	2021 г.	2022 г.	2021 г.	2022 г.	2021 г.	2022 г.	2021 г.	2022 г.
Республика Бурятия	11,43	16,29	26,57	33,06	56,6	44,88	5,41	5,77
Северо-Байкальский район	9,4	28,18	23,08	37,27	60,68	30	6,84	4,55

По представленным данным видно, что в сравнении с 2021 годом количество девятиклассников в муниципалитете в 2022 году, получивших отметку «2» возросло на 18,78%, отметку «5» - понизилось на 2,29%.

Процент двоек по муниципалитету выше республиканских значений, процент пятерок – ниже: «2» в МО-28,18%, по РБ-16,29%; «5» в МО- 4,55%, по РБ-5,77%.

Результаты выполнения заданий по муниципалитету и по региону представлены на графике ниже.

Диаграмма 23. Результаты по МО и РБ, 2022 г.



На данной диаграмме видно, что результаты выполнения диагностической работы учащимися муниципалитета в целом ниже республиканских значений.

Самый низкий процент выполнения (19,86%) учащиеся продемонстрировали в задании №11 высокого уровня, в котором проверялось умение проводить смысловой анализ текста, его композиционных особенностей,

²⁶ По данным ОО1 в МО – 125 девятиклассников. Процент участия в мониторинге - 88%.

определять количество микротем и абзацев, умение определять тему и главную мысль текста, общую цель и назначение текста.

Наибольший процент выполнения (87,13%) девятиклассники муниципалитета продемонстрировали при выполнении задания №3 базового уровня, в котором проверялось правописание личных окончаний глагола и правописание суффиксов действительных и страдательных причастий настоящего времени.

В разрезе ОО результаты мониторинга в 2022 году следующие:

Таблица 45. Показатели по ОО

ОО	Количество учащихся	Абс.успеваемость, %	Качество знаний, %	Доля неуд., %
МБОУ "Ангоянская СОШ"	6	83,34	50	16,66
МБОУ "Байкальская СОШ"	2	100	50	0
МБОУ "Верхнеангарская СОШ"	7	71,43	28,58	28,57
МБОУ "Верхнезаимская СОШ"	8	12,5	0	87,5
МБОУ "Киндигирская ООШ"	3	100	100	0
МБОУ "Кичерская СОШ"	10	100	40	0
МБОУ "СОШ №36 п.Новый Уоян"	36	69,45	38,89	30,55
МБОУ Нижнеангарская СОШ №1	38	73,69	28,95	26,31

Рекомендации

Муниципальному методическому объединению:

- 1) разработать план мероприятий по улучшению качества подготовки обучающихся в школах с выявленными дефицитами;
- 2) соотнести результаты мониторинга с итогами региональной диагностики предметных и методических компетенций учителей русского языка (декабрь, 2020 г.); направить учителей с низким уровнем предметных и методических компетенций на курсы повышения квалификации.

Учителям русского языка МБОУ "Верхнезаимская СОШ", МБОУ "СОШ №36 п. Новый Уоян" необходимо:

- 1) включать в план уроков задания на проверку умений: правописание НЕ с разными частями речи; определять тему, главную мысль текста, общую цель и назначение текста; понимать значение неизвестного слова или выражения на основе контекста; проводить орфографический анализ слова,

смысловой анализ текста, его композиционных особенностей; определять количество микротем и абзацев;

- 2) применять разные методы мотивации деятельности учащихся с низкими образовательными результатами, разработать индивидуальные образовательные маршруты для них.

Селенгинский район

В Селенгинском районе в диагностике приняли участие 420 учащихся из 21 общеобразовательной организации²⁷. Статистика по отметкам за 2 года выглядит следующим образом:

Таблица 46. Статистика по отметкам, (в %)

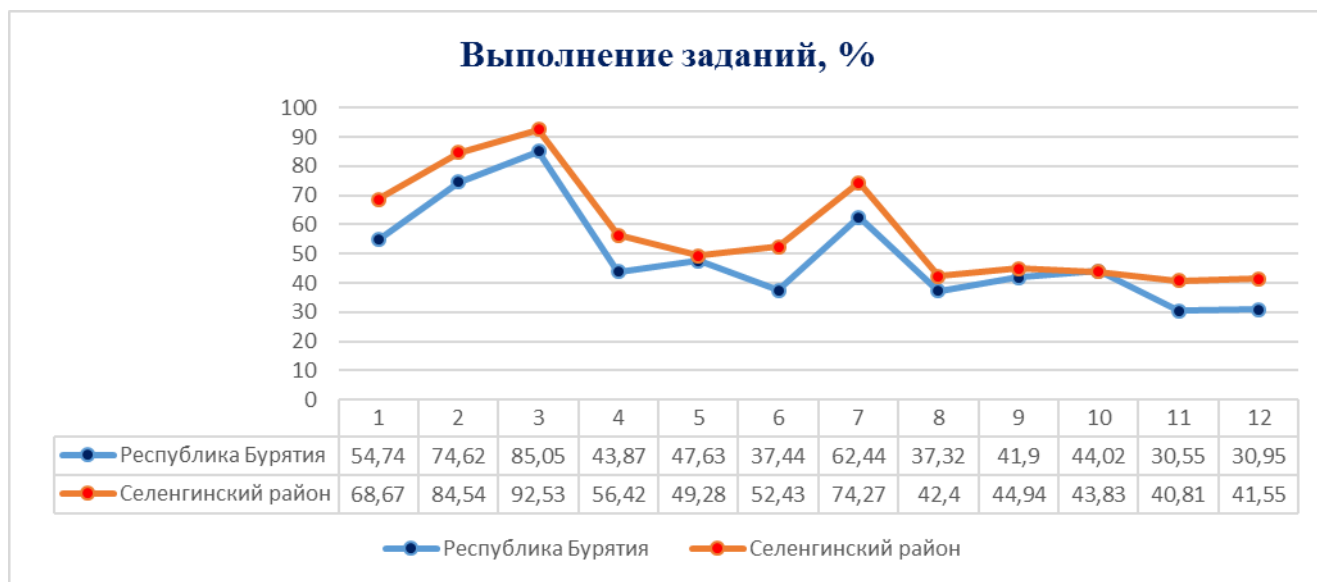
	«2»		«3»		«4»		«5»	
	2021 г.	2022 г.	2021 г.	2022 г.	2021 г.	2022 г.	2021 г.	2022 г.
Республика Бурятия	11,43	16,29	26,57	33,06	56,6	44,88	5,41	5,77
Селенгинский район	7,78	5,95	20,28	23,33	71,46	58,33	0,47	12,38

По представленным данным видно, что в сравнении с 2021 годом количество девятиклассников в муниципалитете в 2022 году, получивших отметку «2» понизилось на 1,83%, отметку «5» - возросло на 11,91%.

Процент двоек по муниципалитету ниже республиканских значений, процент пятерок – выше: «2» в МО-5,95%, по РБ-16,29%; «5» в МО- 12,38%, по РБ-5,77%.

Результаты выполнения заданий по муниципалитету и по региону представлены на графике ниже.

Диаграмма 24. Результаты по МО и РБ, 2022 г.



На данной диаграмме видно, что результаты выполнения диагностической работы учащимися муниципалитета выше республиканских значений.

Низкий процент выполнения учащиеся продемонстрировали в задании №11 (40,81%) высокого уровня, в котором проверялось умение проводить смысловой анализ текста, его композиционных особенностей, определять количество

²⁷ По данным ОО1 в МО – 470 девятиклассников. Процент участия в мониторинге - 89%.

микротем и абзацев, тему, главную мысль текста, общую цель и назначение текста (выше на 10,26% республиканского значения) и в задании №12 (41,55%), в котором проверялось умение анализировать средства выразительности в предложениях.

Наибольший процент выполнения (92,53%) девятиклассники муниципалитета продемонстрировали при выполнении задания №3 базового уровня, в котором проверялось правописание личных окончаний глагола и правописание суффиксов действительных и страдательных причастий настоящего времени.

В разрезе ОО результаты мониторинга в 2022 году следующие:

Таблица 47. Показатели по ОО

ОО	Количество учащихся	Абс.успеваемость, %	Качество знаний, %	Доля неуд., %
МБОУ " Ноехонская СОШ"	7	100	85,72	0
МБОУ "Ацульская СОШ"	4	75	50	25
МБОУ "Баратуйская ООШ"	1	100	100	0
МБОУ "Ехэ-Цаганская ООШ"	2	100	100	0
МБОУ "Загустайская СОШ"	31	100	74,2	0
МБОУ "Иройская СОШ"	10	100	100	0
МБОУ "Новоселенгинская СОШ"	8	100	75	0
МБОУ "ООШ №3"	14	71,43	35,72	28,57
МБОУ "ООШ №6"	22	100	95,46	0
МБОУ "ООШ №7"	9	88,89	55,56	11,11
МБОУ "СОШ №1"	42	92,86	73,81	7,14
МБОУ "СОШ №4"	90	86,67	62,23	13,33
МБОУ "СОШ №5"	49	97,96	69,39	2,04
МБОУ "СОШ №92"	20	95	60	5
МБОУ "Селендумская СОШ"	29	96,56	62,07	3,44
МБОУ "Средне-Убукунская ООШ"	1	100	100	0
МБОУ "Убур-Дзокойская ООШ"	7	85,72	85,72	14,28
МБОУ "Харганатская СОШ"	21	100	57,15	0
МБОУ ВСОШ №1	15	100	66,67	0
МБОУ Гусиноозёрская гимназия	33	100	93,94	0
МБОУ Жаргалантуйская ООШ	5	100	100	0

Рекомендации

Муниципальному методическому объединению:

- 1) провести диссеминацию положительного педагогического опыта педагогов МБОУ "Загустайская СОШ", МБОУ «Гусиноозёрская гимназия», МБОУ "ООШ №6" в профессиональном сообществе на муниципальном уровне;
- 2) в ОО с высокими результатами по качеству знаний усилить работу по выявлению и поддержке талантливых обучающихся.

Учителям русского языка Селенгинского района необходимо:

- 1) включать в план уроков задания на проверку умений: проводить смысловой анализ текста, его композиционных особенностей; определять количество микротем и абзацев; определять тему, главную мысль текста, общую цель и назначение текста;
- 2) применять разные методы мотивации деятельности учащихся с низкими образовательными результатами, разработать индивидуальные образовательные маршруты для них.

Тарбагатайский район

В Тарбагатайском районе в диагностике приняли участие 196 учащихся из 11 общеобразовательных организаций²⁸. Статистика по отметкам за 2 года выглядит следующим образом:

Таблица 48. Статистика по отметкам, (в %)

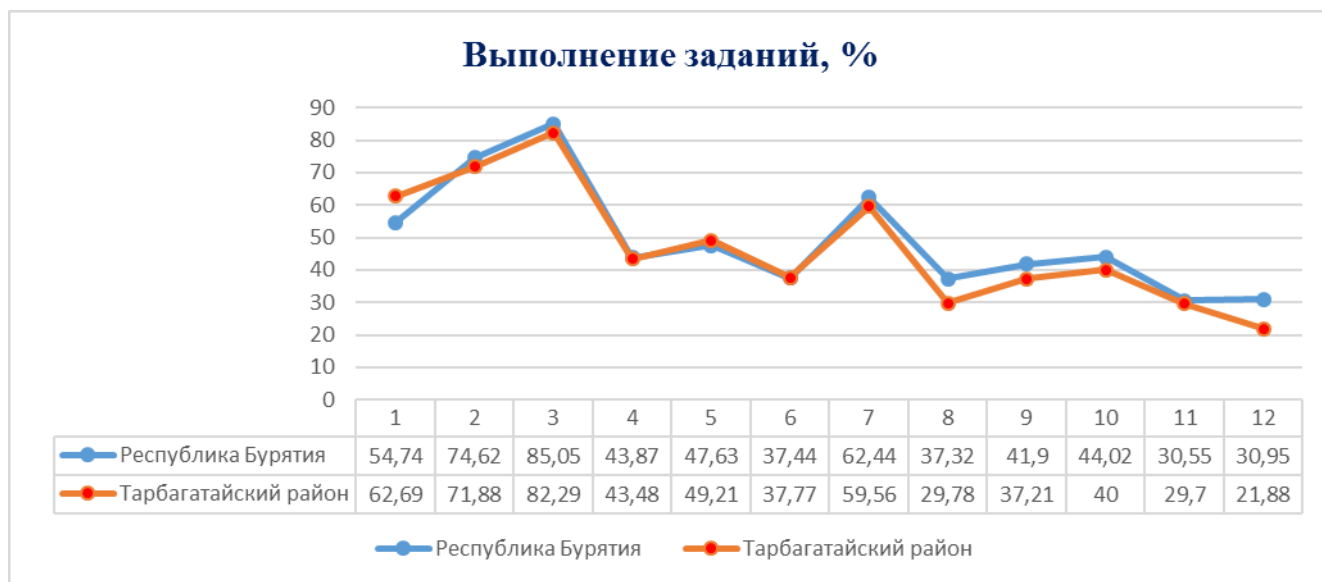
	«2»		«3»		«4»		«5»	
	2021 г.	2022 г.	2021 г.	2022 г.	2021 г.	2022 г.	2021 г.	2022 г.
Республика Бурятия	11,43	16,29	26,57	33,06	56,6	44,88	5,41	5,77
Тарбагатайский район	11,88	26,53	33,75	35,71	54,38	33,16	0	4,59

По представленным данным видно, что в сравнении с 2021 годом количество девятиклассников в муниципалитете в 2022 году, получивших отметки «2» и «5» возросло на 14,65% и 4,59% соответственно.

Процент двоек по муниципалитету выше республиканских значений, процент пятерок – ниже: «2» в МО-26,53%, по РБ-16,29%; «5» в МО- 4,59%, по РБ-5,77%.

Результаты выполнения заданий по муниципалитету и по региону представлены на графике ниже.

Диаграмма 25. Результаты по МО и РБ, 2022 г.



На данной диаграмме видно, что результаты выполнения диагностической работы учащимися муниципалитета в целом схожи с республиканскими значениями.

²⁸ По данным ОО1 в МО – 230 девятиклассников. Процент участия в мониторинге - 85%.

Самый низкий процент выполнения (21,88%) учащиеся продемонстрировали в задании №12 базового уровня, в котором проверялось умение анализировать средства выразительности в предложениях.

Наибольший процент выполнения (82,29%) девятиклассники муниципалитета продемонстрировали при выполнении задания №3 базового уровня, в котором проверялось правописание личных окончаний глагола и правописание суффиксов действительных и страдательных причастий настоящего времени.

В разрезе ОО результаты мониторинга в 2022 году следующие:

Таблица 49. Показатели по ОО

ОО	Количество учащихся	Абс.успеваемость, %	Качество знаний, %	Доля неуд., %
МБОУ "Барыкинская ООШ"	8	75	25	25
МБОУ "Большекуналейская СОШ"	1	100	100	0
МБОУ "Верхнежиримская СОШ"	6	66,67	50	33,33
МБОУ "Десятниковская СОШ"	8	87,5	37,5	12,5
МБОУ "Заводская СОШ"	20	60	40	40
МБОУ "Куйтунская ООШ"	5	100	0	0
МБОУ "Нижнежиримская ООШ"	2	50	50	50
МБОУ "Нижнесаянтуйская СОШ"	76	72,37	38,16	27,63
МБОУ "Пестерёвская ООШ"	4	75	0	25
МБОУ "Селенгинская СОШ"	17	70,59	47,06	29,41
МБОУ "Тарбагатайская СОШ"	49	77,56	38,78	22,44

Рекомендации

Муниципальному методическому объединению:

- 1) разработать план мероприятий по улучшению качества подготовки обучающихся в школах с выявленными дефицитами;
- 2) соотнести результаты мониторинга с итогами региональной диагностики предметных и методических компетенций учителей русского языка (декабрь, 2020 г.); направить учителей с низким уровнем предметных и методических компетенций на курсы повышения квалификации.

Учителям русского языка МБОУ "Верхнежиримская СОШ", МБОУ "Заводская СОШ", МБОУ "Нижнежиримская ООШ" необходимо:

- 1) включать в план уроков задания на проверку умений: правописание безударных гласных в корне слова; находить в тексте конкретные сведения, факты, заданные в явном виде;
- 2) применять разные методы мотивации деятельности учащихся с низкими образовательными результатами, разработать индивидуальные образовательные маршруты для них.

Тункинский район

В Тункинском районе в диагностике приняли участие 255 учащихся из 17 общеобразовательных организаций²⁹. Статистика по отметкам за 2 года выглядит следующим образом:

Таблица 50. Статистика по отметкам, (в %)

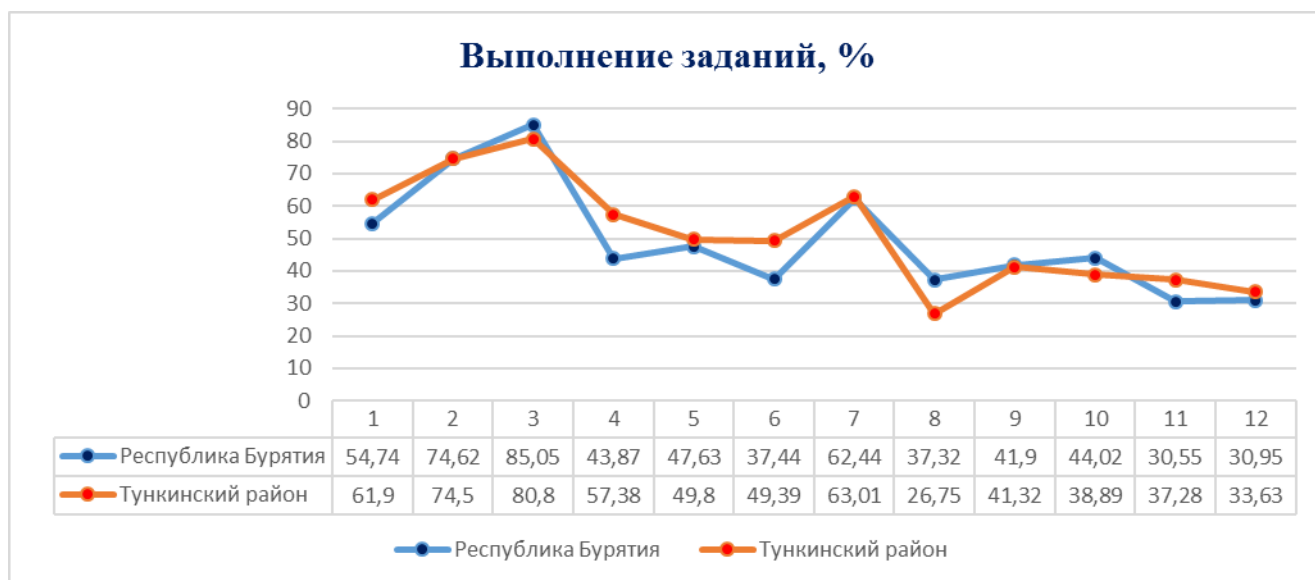
	«2»		«3»		«4»		«5»	
	2021 г.	2022 г.	2021 г.	2022 г.	2021 г.	2022 г.	2021 г.	2022 г.
Республика Бурятия	11,43	16,29	26,57	33,06	56,6	44,88	5,41	5,77
Тункинский район	32,2	8,63	25,42	27,45	39,41	51,76	2,97	12,16

По представленным данным видно, что в сравнении с 2021 годом количество девятиклассников в муниципалитете в 2022 году, получивших отметку «2» понизилось на 23,57%, отметку «5» - возросло на 9,19%.

Процент двоек по муниципалитету ниже республиканских значений, процент пятерок – выше: «2» в МО-8,63%, по РБ-16,29%; «5» в МО- 12,16%, по РБ-5,77%.

Результаты выполнения заданий по муниципалитету и по региону представлены на графике ниже.

Диаграмма 26. Результаты по МО и РБ, 2022 г.



На данной диаграмме видно, что результаты выполнения диагностической работы учащимися муниципалитета в целом схожи с республиканскими значениями.

Самый низкий процент выполнения (26,75%) учащиеся продемонстрировали в задании №8 повышенного уровня, в котором проверялось

²⁹ По данным ОО1 в МО – 275 девятиклассников. Процент участия в мониторинге - 93%.

умение находить в тексте конкретные сведения, факты, заданные в явном виде.

По республике низкий процент выполнения в заданиях №11 и №12.

Наибольший процент выполнения (80,8%) девятиклассники муниципалитета продемонстрировали при выполнении задания №3 базового уровня, в котором проверялось правописание личных окончаний глагола и правописание суффиксов действительных и страдательных причастий настоящего времени.

В разрезе ОО результаты мониторинга в 2022 году следующие:

Таблица 51. Показатели по ОО

ОО	Количество учащихся	Абс.успеваемость, %	Качество знаний, %	Доля неуд., %
МБОУ "Аршанская СОШ"	40	97,5	70	2,5
МБОУ "Ахаликская ООШ"	3	100	100	0
МБОУ "Галбайская ООШ"	3	100	66,67	0
МБОУ "Горхонская СОШ"	25	96	92	4
МБОУ "Далахайская ООШ"	3	100	100	0
МБОУ "Жемчугская СОШ"	18	94,45	38,89	5,55
МБОУ "Зун-Муринская СОШ"	12	58,34	16,67	41,66
МБОУ "Кыренская СОШ"	75	89,34	65,34	10,66
МБОУ "Мондинская СОШ"	5	100	0	0
МБОУ "Охор-Шибирская ООШ"	4	75	50	25
МБОУ "Толтойская СОШ"	7	100	71,43	0
МБОУ "Торская СОШ"	12	83,34	41,67	16,66
МБОУ "Тункинская СОШ"	25	100	80	0
МБОУ "Туранская СОШ"	9	77,78	55,56	22,22
МБОУ "Харбятская ООШ"	4	75	0	25
МБОУ "Хойтогольская СОШ"	5	100	80	0
МБОУ "Хужирская ООШ"	5	100	100	0

Следует отметить, что учащиеся МБОУ "Зун-Муринская СОШ" по-прежнему, как и в 2021 году, демонстрируют низкие результаты.

Рекомендации

Муниципальному методическому объединению:

- 1) разработать план мероприятий по улучшению качества подготовки обучающихся МБОУ "Зун-Муринская СОШ";
- 2) соотнести результаты мониторинга с итогами региональной диагностики предметных и методических компетенций учителей русского языка (декабрь, 2020 г.); направить учителей с низким уровнем предметных и методических компетенций на курсы повышения квалификации;
- 3) провести диссеминацию положительного педагогического опыта педагогов МБОУ "Аршанская СОШ", МБОУ "Горхонская СОШ", МБОУ "Тункинская СОШ" в профессиональном сообществе на муниципальном уровне;
- 4) в ОО с высокими результатами по качеству знаний усилить работу по выявлению и поддержке талантливых обучающихся.

Учителям русского языка МБОУ "Зун-Муринская СОШ" необходимо:

- 1) включать в план уроков задания на проверку умений: правописание безударных гласных в корне слова; правописание приставок ПРЕ- и ПРИ-; проводить анализ средств выразительности;
- 2) применять разные методы мотивации деятельности учащихся с низкими образовательными результатами, разработать индивидуальные образовательные маршруты для них.

г. Улан-Удэ

В г. Улан-Удэ в диагностике приняли участие 4978 учащихся из 54 общеобразовательных организаций³⁰. Статистика по отметкам за 2 года выглядит следующим образом:

Таблица 52. Статистика по отметкам, (в %)

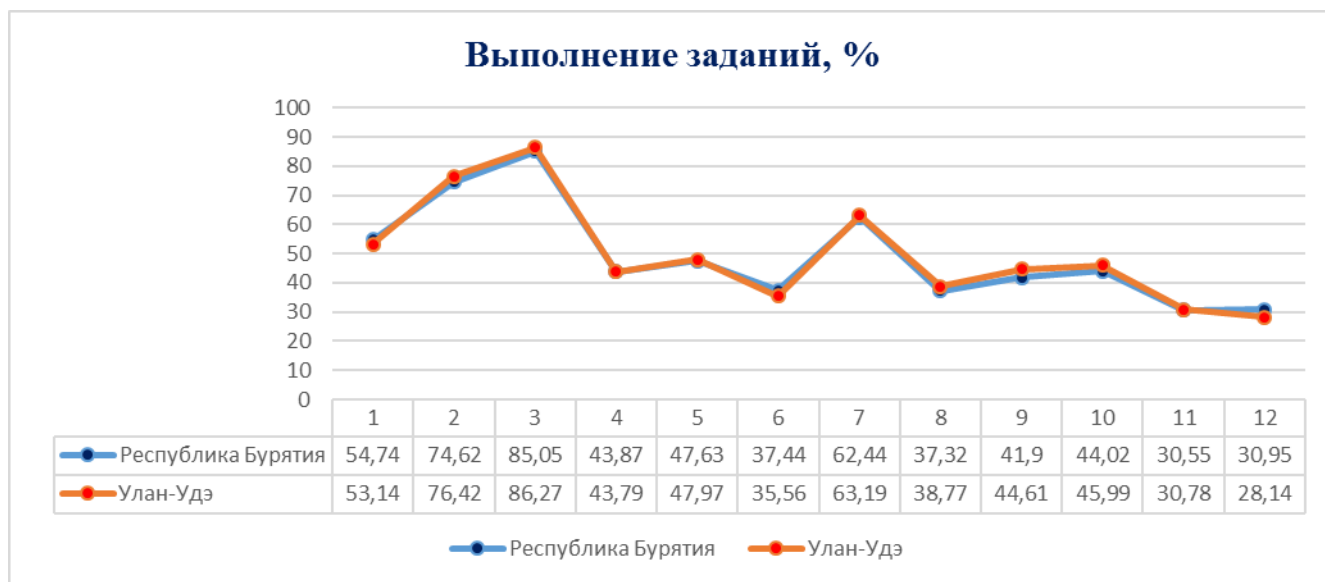
	«2»		«3»		«4»		«5»	
	2021 г.	2022 г.	2021 г.	2022 г.	2021 г.	2022 г.	2021 г.	2022 г.
Республика Бурятия	11,43	16,29	26,57	33,06	56,6	44,88	5,41	5,77
г. Улан-Удэ	9,53	16,95	24,84	32,5	59,39	45,1	6,24	5,44

По представленным данным видно, что в сравнении с 2021 годом количество девятиклассников в муниципалитете в 2022 году, получивших отметку «2» возросло на 7,42%, отметку «5» - понизилось на 0,8%.

Процент двоек по муниципалитету выше республиканских значений, процент пятерок – ниже: «2» в МО-16,95%, по РБ-16,29%; «5» в МО- 5,44%, по РБ-5,77%.

Результаты выполнения заданий по муниципалитету и по региону представлены на графике ниже.

Диаграмма 27. Результаты по МО и РБ, 2022 г.



На данной диаграмме видно, что результаты выполнения диагностической работы учащимися муниципалитета схожи с республиканскими значениями.

Самый низкий процент выполнения (28,14%) учащиеся продемонстрировали в задании №12 базового уровня, в котором проверялось умение анализировать средства выразительности в предложениях.

³⁰ По данным ОО1 в МО – 5741 девятиклассник, без обучающихся ОО закрытого типа и ЧОУ. Процент участия в мониторинге - 87%.

Наибольший процент выполнения (86,27%) девятиклассники муниципалитета продемонстрировали, также как и по РБ, при выполнении задания №3 базового уровня, в котором проверялось правописание личных окончаний глагола и правописание суффиксов действительных и страдательных причастий настоящего времени.

В разрезе ОО результаты мониторинга в 2022 году следующие:

Таблица 53. Показатели по ОО

ОО	Количество учащихся	Абс.успеваемость, %	Качество знаний, %	Доля неуд., %
МАОУ "Гимназия №33"	124	90,33	61,3	9,67
МАОУ "СОШ №49"	221	85,98	64,26	14,02
МАОУ БГ №29	87	81,61	54,03	18,39
МАОУ Гимназия №14	168	90,48	76,2	9,52
МАОУ Лингвистическая гимназия №3	116	97,42	70,69	2,58
МАОУ Лицей №27	88	88,64	72,73	11,36
МАОУ ООШ №23	20	65	10	35
МАОУ ООШ №24	15	86,67	33,34	13,33
МАОУ СОШ №1	94	98,94	81,92	1,06
МАОУ СОШ №13	30	100	90	0
МАОУ СОШ №17	141	90,08	65,96	9,92
МАОУ СОШ №18	72	70,84	22,23	29,16
МАОУ СОШ №19	174	78,74	21,84	21,26
МАОУ СОШ №2	81	91,36	61,73	8,64
МАОУ СОШ №20	94	62,77	13,83	37,23
МАОУ СОШ №22	65	63,08	29,24	36,92
МАОУ СОШ №25	138	84,06	36,96	15,94
МАОУ СОШ №26	85	83,53	42,36	16,47
МАОУ СОШ №31	68	88,24	54,42	11,76
МАОУ СОШ №32	198	84,85	46,97	15,15
МАОУ СОШ №35	185	82,71	45,95	17,29
МАОУ СОШ №36	53	67,93	32,08	32,07
МАОУ СОШ №37	103	82,53	42,72	17,47
МАОУ СОШ №4	47	78,73	46,81	21,27
МАОУ СОШ №40	59	93,23	61,02	6,77
МАОУ СОШ №41	56	85,72	35,72	14,28
МАОУ СОШ №42	94	89,37	52,13	10,63
МАОУ СОШ №44	102	82,36	53,93	17,64
МАОУ СОШ №46	95	74,74	47,37	25,26
МАОУ СОШ №47	132	82,58	56,82	17,42
МАОУ СОШ №48	64	79,69	29,69	20,31
МАОУ СОШ №5	83	83,14	50,61	16,86
МАОУ СОШ №50	53	94,34	56,61	5,66
МАОУ СОШ №51	82	85,37	58,54	14,63
МАОУ СОШ №52	52	92,31	55,77	7,69
МАОУ СОШ №54	110	58,19	27,28	41,81
МАОУ СОШ №55	72	91,67	59,73	8,33
МАОУ СОШ №57	68	83,83	48,53	16,17
МАОУ СОШ №58	75	70,67	38,67	29,33
МАОУ СОШ №60 социальной адаптации детей-инвалидов	54	90,75	62,97	9,25
МАОУ СОШ №64	63	73,02	41,27	26,98

МАОУ СОШ №8	175	86,86	65,15	13,14
МАОУ СОШ №9	93	82,8	52,69	17,2
МАОУ СОШ №12	85	83,53	55,3	16,47
МАОУ СОШ №38	51	90,2	66,67	9,8
МАОУ СОШ №43	73	89,05	58,91	10,95
МАОУ СОШ №63	161	77,64	50,32	22,36
МАОУ СОШ №65	87	73,57	34,49	26,43
МАОУ ФМШ №56	162	73,46	37,04	26,54
МБОУ МГЛ им. Д.Аюшеева	26	96,16	69,24	3,84
МБОУ ООШ №15	35	80	28,58	20
МБОУ СОШ №1	73	86,31	46,58	13,69
МБОУ Российская гимназия №59	50	86	60	14
МБОУ СОШ №7	126	80,96	46,83	19,04

Рекомендации

Муниципальному методическому объединению:

- 1) разработать план мероприятий по улучшению качества подготовки обучающихся МАОУ «ООШ №23», МАОУ «СОШ №20», МАОУ «СОШ №22», МАОУ «СОШ №36»;
- 2) соотнести результаты мониторинга с итогами региональной диагностики предметных и методических компетенций учителей русского языка (декабрь, 2020 г.); направить учителей с низким уровнем предметных и методических компетенций на курсы повышения квалификации;
- 3) провести диссеминацию положительного педагогического опыта педагогов МАОУ Гимназия №14, МАОУ Лингвистическая гимназия №3, МАОУ Лицей №27, МАОУ СОШ №1, МАОУ СОШ №13 в профессиональном сообществе на муниципальном уровне.

Учителям русского языка МАОУ «ООШ №23», МАОУ «СОШ №20», МАОУ «СОШ №22», МАОУ «СОШ №36» необходимо:

- 1) включать в план уроков задания на проверку умений: правописание НЕ с разными частями речи; определять тему, главную мысль текста, общую цель и назначение текста; проводить орфографический анализ слова, смысловый анализ текста, его композиционных особенностей; определять количество микротем и абзацев;
- 2) применять разные методы мотивации деятельности учащихся с низкими образовательными результатами, разработать индивидуальные образовательные маршруты для них.

Хоринский район

В Хоринском районе в диагностике приняли участие 186 учащихся из 15 общеобразовательных организаций³¹. Статистика по отметкам за 2 года выглядит следующим образом:

Таблица 54. Статистика по отметкам, (в %)

	«2»		«3»		«4»		«5»	
	2021 г.	2022 г.	2021 г.	2022 г.	2021 г.	2022 г.	2021 г.	2022 г.
Республика Бурятия	11,43	16,29	26,57	33,06	56,6	44,88	5,41	5,77
Хоринский район	14,84	15,05	25,16	41,4	58,71	43,55	1,29	0

По представленным данным видно, что в сравнении с 2021 годом количество девятиклассников в муниципалитете в 2022 году, получивших отметку «2» возросло на 0,21%, отметку «5» - понизилось до нуля.

Процент двоек и пятерок по муниципалитету ниже республиканских значений: «2» в МО-15,05%, по РБ-16,29%; «5» в МО- 0%, по РБ-5,77%.

Результаты выполнения заданий по муниципалитету и по региону представлены на графике ниже.

Диаграмма 28. Результаты по МО и РБ, 2022 г.



На данной диаграмме видно, что результаты выполнения диагностической работы учащимися муниципалитета ниже республиканских значений.

Самый низкий процент выполнения (20,28%) учащиеся продемонстрировали в задании №11 высокого уровня, в котором проверялось умение проводить смысловой анализ текста, его композиционных особенностей,

³¹ По данным ОО1 в МО – 203 девятиклассника. Процент участия в мониторинге - 92%.

определять количество микротем и абзацев, умение определять тему, главную мысль текста, общую цель и назначение текста.

Наибольший процент выполнения (83,33%) девятиклассники муниципалитета продемонстрировали, также как и по республике, при выполнении задания №3 базового уровня, в котором проверялось правописание личных окончаний глагола и правописание суффиксов действительных и страдательных причастий настоящего времени.

В разрезе ОО результаты мониторинга в 2022 году следующие:

Таблица 55. Показатели по ОО

ОО	Количество учащихся	Абс.успеваемость, %	Качество знаний, %	Доля неуд., %
МБОУ "Аланская СОШ"	3	100	33,34	0
МБОУ "Баянгольская СОШ"	2	100	0	0
МБОУ "Булумская СОШ"	7	85,72	57,15	14,28
МБОУ "Верхне-Талецкая СОШ"	11	72,73	27,28	27,27
МБОУ "Георгиевская СОШ"	6	100	83,34	0
МБОУ "Зун-Хурайская ООШ"	3	100	66,67	0
МБОУ "Майлинская ООШ"	4	100	0	0
МБОУ "Санномыская СОШ"	2	100	0	0
МБОУ "Тохорюктинская СОШ"	3	100	66,67	0
МБОУ "Тэгдинская СОШ"	11	72,73	18,19	27,27
МБОУ "Удинская СОШ"	9	66,67	33,34	33,33
МБОУ "Хасуртайская СОШ"	2	100	50	0
МБОУ "Хоринская СОШ №1 им.Д.Ж.Жанаева"	75	76	36	24
МБОУ "Хоринская СОШ №2"	48	100	64,59	0

Рекомендации

Муниципальному методическому объединению:

- 1) разработать план мероприятий по улучшению качества подготовки обучающихся МБОУ "Удинская СОШ";
- 2) соотнести результаты мониторинга с итогами региональной диагностики предметных и методических компетенций учителей русского языка (декабрь, 2020 г.); направить учителей с низким уровнем предметных и методических компетенций на курсы повышения квалификации.

Учителям русского языка МБОУ "Удинская СОШ" необходимо:

- 1) включать в план уроков задания на проверку умений: понимать значение неизвестного слова или выражения на основе контекста; постановки знаков препинания в простом осложнённом предложении, при однородных членах предложения, при обособленных определениях и обстоятельствах; проводить анализ средств выразительности;
- 2) применять разные методы мотивации деятельности учащихся с низкими образовательными результатами, разработать индивидуальные образовательные маршруты для них.

Заключение

Русский язык — это государственный язык России. Столетиями мастера слова — писатели, поэты и ученые-филологи совершенствовали русский язык, доводили его до тонкости, создавая для нас грамматику, словарь, образцовые тексты. Достоинства русского языка определяются его большим словарным запасом, богатством синонимов, разнообразием способов словообразования, подвижностью ударения, четким синтаксисом.

Анализ результатов диагностической работы по русскому языку в 9-х классах общеобразовательных организаций Республики Бурятия позволяет говорить о необходимости усиления коммуникативной и практической направленности в преподавании русского языка, сделать вывод о том, что очевиден целый ряд проблем в освоении учащимися школьного курса русского языка. Экспертами по проверке выделены наиболее часто встречающиеся ошибки и дефициты в работах обучающихся 9-х классов:

1. нет опоры на текст -

10. Прочитайте отрывок из статьи. Сформулируйте и запишите три примера из статьи, которые демонстрируют, что отправляться в турпоход с организованной группой более комфортно.

(1) Прежде всего, определитесь, в какой поход вы хотите отправиться. (2) Простой трекинг в близлежащей области, сплав по реке с ночёвками в лесу.

Правильный ответ	Баллы за вопрос:	Ответ:
Примерное содержание верного ответа (допускаются иные формулировки ответа, не искажающие его смысл) 1. Это более безопасный и простой вариант. 2. Перед походом всем	<input type="text"/>	Мы пошли в поход летом. Это было очень увлекательно. Мы пошли в лес. Собирались всей семьёй. Запланировали мы поход ещё весной, но ждали тёплой погоды. И вот, наконец то! Собирались мы за неделю до похода. Папа искал палатку и спальные мешки. Мама составляла список продуктов питания. А мы с братом собирали вещи и составляли распорядок дня. Вот, этот долгожданный день! Мы сложили все вещи в машину и поехали в лес. Решили разместиться около речки, не зря же удочки брали. Разместили полатку, поставили стульчики... Всё, красота! Но самое незабываемое- встреча с зайцем. Решили мы сходить за грибами, оделись взяли корзину и щип. В лесу было много грибов: рыжики, березовики, подоспоровики. Даже знакомый был!

2. допущены грамматические ошибки -

любители советуют продумать его как можно более детально, чтобы избежать непредвиденных ситуаций. (3) Например, если учесть реальное расстояние между пунктами, можно сильно устать, потеряться, остаться без еды, воды и связи. (4) А если не изучить местный ландшафт, то есть шанс оказаться в опасных условиях. (5) Также стоит проверить прогноз погоды – от неё зависят и маршрут, и список необходимых вещей. (6) «На карте типа Maps.me в горной местности может быть не учтено, что маршрут зимний, а для него нужны кошки и ледоплыв. (7) На карте той же местности летом можно не

Правильный ответ (искажающие его смысл)	Баллы за вопрос:	Ответ:
1. Учесть реальное расстояние между пунктами 2. Изучить местный ландшафт	<input type="text" value="0"/>	1) я щитаю что нушно перед походом надо проверить прогноз погоды и подготовить оборудование 2) я щитаю что перед походом надо проверить местность 3) перд походом лудше всего поговарить с людьми которые уше ходили в ту местность

3. неумение проводить смысловой анализ текста, его композиционных особенностей, определять количество микротем и абзацев.

11. Прочитайте отрывок из статьи. Сформулируйте все микротемы текста в виде плана.

(1) Прежде всего, определитесь, в какой поход вы хотите отправиться. (2) Простой трекинг в ближайшей области, сплав по реке с ночёвками в лесу, поездка в горы – любой из них предполагает свои нюансы в маршруте и снаряжении. (3) Профессионалы и опытные любители допускают, что даже в первый поход можно отправиться одному, но всё же более безопасный и простой вариант – специальные турклубы или гиды. (4) «Для трекинга в горах я однозначно рекомендую обратиться к организованной группе и гиду. (5) Скорее всего, вам дадут в аренду необходимое оборудование, выберут маршрут и помогут организовать быт. (6) Если хотите понять, подходит ли вам отдых с палаткой в целом, можно самостоятельно организовать небольшой уик-энд на берегу реки за городом, взяв с собой необходимый минимум вещей», - рассказывает менеджер Наталья Белова, которая увлекается сплавами и другими видами походов.

Правильный ответ: 2)Список снаряжения
3)Совет альпиниста

Примерное содержание верного ответа (допускаются иные формулировки ответа, не искажающие его смысл)

1. Каждый вид похода предполагает свои нюансы в маршруте и снаряжении.
2. Перед походом всем участникам организованных групп высылают список рекомендованного снаряжения.
3. Перед походом необходимо объективно оценить силы и настрой.

Верно сформулированы все три микротемы - 3 б.
Верно сформулированы две микротемы - 2 б.

Баллы за вопрос: Ответ:

1.В какой поход вы хотите отправиться
2.Простой трекинг
3.Специальные турклубы или гиды.
4.Рекомендации
5.Выбор маршрута
6.Рассказ от эксперта
7.список рекомендованного снаряжения
8.всё необходимое
9.Планируя поход на неделю
10.комментарий

4. невнимательное чтение условий задания -

12. Анализ средств выразительности.

Проанализируйте средства выразительности в предложениях. Найдите метафоры. Выпишите их.

1) И слёзы наконец брызнули, как брызжут в цирке у клоунов, сильной струей.
2) В июле буйно отцветала северная черемуха.
3) Сердце мальчика было наполнено горем.

Правильный ответ

Примерное содержание верного ответа (допускаются иные формулировки ответа, не искажающие его смысл)

1. Сердце наполнено горем
2. Лезут мысли
3. Деревья остолбенели

Верно выбраны три метафоры - 3
Верно выбраны две метафоры - 2
Верно выбрана одна метафора - 1
Метафоры не выписаны или выписаны неправильно - 0
Максимальный балл - 3

Баллы за вопрос: Ответ:

1) И слёзы наконец брызнули, как брызжут в цирке у клоунов, сильной струей.
3) Сердце мальчика было наполнено горем.

Баллы за вопрос: Ответ:

1) И слёзы наконец брызнули, как брызжут в цирке у клоунов, сильной струей.
2) В июле буйно отцветала северная черемуха.
3) Сердце мальчика было наполнено горем.
4) И лезут в голову мысли о ребятах, оставшихся на плацдарме.
5) Казалось, что деревья остолбенели перед случившимся несчастьем.

По результатам диагностики в 2022 году, в сравнении с результатами 2021 года, наблюдается увеличение доли неудовлетворительных отметок по русскому языку в Баргузинском, Баунтовском, Бичурском, Закаменском, Иволгинском, Кабанском, Кижингинском, Курумканском, Мухоршибирском, Окинском, Прибайкальском, Северо-Байкальском, Тарбагатайском, Хоринском районах, в г.Северобайкальск, г.Улан-Удэ и в ОО регионального подчинения.

В 63 общеобразовательных организациях республики (16,03% от общего количества школ-участниц диагностики) отмечены низкие образовательные результаты (30% и более двоек). Например, в г. Северобайкальск низкие результаты показывают четыре школы из пяти. Стопроцентную неуспеваемость³² показывают МБОУ «Ново-Курбинская ООШ» Заиграевского района и ГБОУ «Усть-Алтачейская СОШ-И» регионального подчинения.

С целью повышения качества подготовки обучающихся республики муниципальным и школьным методическим объединениям рекомендуется проанализировать результаты проведенной диагностической работы, соотнести с республиканскими результатами, выявить проблемы, которые существуют в

образовательных организациях муниципалитета; представить результаты диагностической работы на совещании руководителей образовательных организаций или заместителей директоров по УВР; разработать систему мероприятий по диссеминации опыта образовательных организаций с наиболее высокими показателями по качеству подготовки обучающихся; составить план методической работы в районе с учетом выявленных проблем, создать творческие группы по обобщению и тиражированию опыта.

Учителям русского языка рекомендуется использовать в структуре уроков задания на умение проводить орфографический анализ слова; ставить знаки препинания в простом осложнённом предложении, при однородных членах предложения, при обособленных определениях и обстоятельствах; проводить анализ средств выразительности в предложениях и пр.

Также на уроках русского языка необходимо усиление внимания учащихся к смысловому аспекту текстов. При работе с текстом необходимо включать задания на проверку умений находить конкретные сведения, факты, заданные в явном виде; понимать значение неизвестного слова или выражения на основе контекста; понимать и интерпретировать информацию исходного текста; проводить смысловой анализ текста, его композиционных особенностей, определять количество микротем и абзацев.

При систематическом обращении к таким упражнениям учащиеся «привыкают» работать с текстовой информацией не только в плане нахождения орфограмм, пунктограмм или выполнения грамматических задач, но и в плане особенного внимания к слову, к смыслу, к авторскому замыслу.

Таким образом, учителям русского языка необходимо использовать региональную диагностическую работу как основу для анализа эффективности своей деятельности и дальнейшего совершенствования образовательного процесса; полученные результаты соотнести с районными и общешкольными результатами, наметить пути решения выявленных проблем, использовать на уроках задания, аналогичные тем, в которых учащиеся допустили наибольшее количество ошибок; определить учащихся, которые показали высокие результаты, организовать индивидуальную работу по поддержке одарённых, способных

учащихся по подготовке их к интеллектуальным олимпиадам и конкурсам; составить план коррекционной работы с учащимися, организовать индивидуальную работу с учащимися, которые показали низкий уровень по качеству подготовки обучающихся; включить в программу внеурочной деятельности мероприятия, направленные на развитие познавательного интереса через вовлечение детей в чтение научно-познавательной и художественной литературы.

Список ОО, где 30% и более учащихся получили неудовлетворительные отметки

№	МО	ОО	30% и более неудовлетворительных отметок, % учащихся
1.	Баргузинский район	МБОУ "Сувинская СОШ"	40,0
2.		МБОУ "Уринская СОШ"	33,33
3.	Баунтовский район	МАОУ "Багдаринская СОШ"	45,23
4.	Бичурский район	МБОУ "Гочитская СОШ"	33,33
5.		МБОУ "Еланская СОШ"	33,33
6.		МБОУ "Окино-Ключевская СОШ"	60,0
7.	Джидинский район	МБОУ "Боцинская СОШ"	50,0
8.		МБОУ "Цагатуйская СОШ им.Н.С. Сосорова"	87,5
9.		МБОУ "Джидинская СОШ"	33,33
10.	Заиграевский район	МАОУ "Новоильинский агротехнический лицей"	30,0
11.		МБОУ "Ацагатская СОШИ"	38,46
12.		МБОУ "Илькинская СОШ"	30,76
13.		МБОУ "Ново-Горхонская СОШ"	50,0
14.		МБОУ "Первомаевская СОШ"	57,14
15.		МБОУ Ново-Курбинская ООШ	100,0
16.	Закаменский район	МАОУ "Енгорбойская СОШ"	50,0
17.		МАОУ "Санагинская СОШ"	30,76
18.		МАОУ "Хуртагинская СОШ"	71,42
19.		МАОУ «Дутулурская СОШ»	45,45
20.	Иволгинский район	МАОУ Иволгинская СОШ	31,03
21.		МОУ Тапхарская СОШ	60,0
22.	Кабанский район	МАОУ «Байкало – Кударинская СОШ»	30,0
23.		МАОУ «Корсаковская СОШ"	66,66
24.		МАОУ «Оймурская СОШ»	43,75
25.		МАОУ «Посольская СОШ»	33,33
26.		МАОУ «Шергинская СОШ»	71,42
27.		МБОУ «Брянская СОШ»	32,43
28.	Кижингинский район	МБОУ "Новокижингинская СОШ"	66,66
29.		МБОУ "Сулхаринская СОШ"	40,0
30.		МБОУ "Ульзытуйская СОШ"	50,0
31.		МБОУ "Хуртэйский центр образования"	37,5
32.		МБОУ Верхнекодунская СОШ	50,0
33.	Курумканский район	МБОУ "Дыренская СОШ"	33,33
34.		МБОУ "Курумканская СОШ №2"	36,58
35.		МБОУ "Майская СОШ"	60,0
36.		МБОУ "Элысунская ООШ"	40,0
37.	Кяхтинский район	МБОУ Чикойская СОШ	44,44
38.		МБОУ Шарагольская СОШ	33,33
39.	Мухоршибирский район	МБОУ "Калиновская СОШ"	60,0
40.		МБОУ "Мухоршибирская СОШ №1 "	32,0
41.		МБОУ "Никольская СОШ"	37,5
42.		МБОУ "Подлопатинская СОШ"	33,33
43.		МБОУ "Тугнуйская СОШ"	75

44.		МБОУ "Шаралдайская СОШ"	36,36
45.	Окинский район	МАОУ «Бурунгольская СОШ им.С.Г.Дугарова»	50,0
46.	ОО регионального подчинения	ГБОУ Усть-Алтачейская СОШ-И	100,0
47.	Прибайкальский район	МОУ "Кикинская ООШ"	33,33
48.		МОУ "Старо-Татауровская СОШ"	40,0
49.	Северо-Байкальский район	МБОУ "Верхнезаимская СОШ"	87,5
50.		МБОУ "СОШ №36 п.Новый Уоян"	30,55
51.	г. Северобайкальск	МАОУ СОШ №3	43,47
52.		МБОУ "Гимназия№5"	34,48
53.		МБОУ "Лицей №6"	34,09
54.		МБОУ СОШ №1	40,62
55.	Тарбагатайский район	МБОУ "Верхнежиримская СОШ"	30,33
56.		МБОУ "Заводская СОШ"	40,0
57.		МБОУ "Нижнежиримская ООШ"	50,0
58.	Тункинский район	МБОУ "Зун-Муринская СОШ"	41,66
59.	г. Улан-Удэ	МАОУ ООШ №23	35,0
60.		МАОУ СОШ №20	37,23
61.		МАОУ СОШ №22	36,92
62.		МАОУ СОШ №36	32,07
63.	Хоринский район	МБОУ "Удинская СОШ"	33,33

Список ОО с высокими показателями по абсолютной успеваемости и качеству знаний

№	МО	ОО	Абсолютная успеваемость, %	Качество знаний, %
1.	Баргузинский район	МБОУ "Улюкчиканская ООШ"	100	85,72
2.		МБОУ "Улюнская СОШ им. С.Хамнаева"	100	83,34
3.	Бичурский район	МБОУ "Бичурская СОШ№1"	97,3	75,68
4.		МБОУ "Посельская СОШ"	100	100
5.	Джидинский район	МБОУ "Желтуринская СОШ им.В.С.Клочихина"	100	88,89
6.		МБОУ "Петропавловская вечерняя (сменная) образовательная школа"	100	100
7.		МБОУ"Белоозёрская СОШ"	100	92,86
8.		МБОУ"Цаган-Усунская ООШ"	100	100
9.		Филиал МБОУ "Оерская СОШ"- "Тохойская ООШ"	100	100
10.	Еравнинский район	МБОУ "Гундинская СОШ"	100	70
11.		МБОУ "Ульдургинская СОШ"	100	77,78
12.		МБОУ "Ширингинская СОШ"	100	100
13.	Заиграевский район	МБОУ "Ключевская СОШ"	100	83,34
14.		МБОУ "Онохойская СОШ № 2"	95,75	80,86
15.		МБОУ "Ташеланская СОШИ"	100	75
16.		МБОУ "Челутаевская ООШ № 2"	100	80
17.		МБОУ "Челутаевская СОШ № 1"	100	77,78
18.		МБОУ Талецкая СОШ	100	92,31
19.	Закаменский район	МАОУ «Ехэ-Цакирская СОШ»	100	80
20.		МБОУ "Усть- Бургалтайская СОШ"	100	100
21.	Иволгинский район	МОУ Верхне-Иволгинская СОШ	100	100
22.		МОУ Колобковская СОШ	100	100
23.		МОУ Краснояровская СОШ	100	100
24.	Кабанский район	МАОУ «Каменская СОШ №2»	96,78	80,65
25.		МАОУ «Сухинская СОШ»	100	75
26.		ЧОУ «Школа-интернат №21 С(П)ОО ОАО «РЖД»	100	83,34

27.	Кижингинский район	МБОУ "Кижингинская СОШ им. Х.Намсараева"	98,71	85,72
28.		МБОУ "Кодунская СОШ"	100	100
29.		МБОУ "Оротская СОШ"	100	100
30.		МБОУ "Чесанская СОШ"	100	87,5
31.	Курумканский район	МБОУ "Аргадинская СОШ"	100	100
32.		МБОУ "Могойтинская СОШ"	100	75
33.		МБОУ "Улюнханская СОШ"	100	100
34.	Кяхтинский район	МБОУ Баин-Булакская ООШ	100	100
35.		МБОУ Большекударинская СОШ	100	87,5
36.		МБОУ Мурочинская ООШ	100	100
37.		МБОУ Усть-Киранская СОШ-И	100	80
38.		МБОУ Энхэ-Талинская ООШ	100	83,34
39.	Муйский район	МБОУ "Иракиндинская СОШ"	100	100
40.		МБОУ «Северомуйская СОШ»	100	90
41.	Мухоршибирский район	МАОУ "Саган-Нурская СОШ"	94,74	75,44
42.		МБОУ "Барская ООШ"	100	100
43.		МБОУ "Сутайская ООШ"	100	100
44.		МБОУ "Цолгинская СОШ"	100	72,73
45.	ОО регионального подчинения	ГБОУ "Кижингинская школа-интернат среднего (полного) общего образования"	94,45	88,89
46.		ГБОУ "Лицей-интернат №61"	100	93,19
47.		ГБОУ "Цакирская СОШИХЭН"	100	87,5
48.		ГБОУ "Шимкинская школа-интернат среднего общего образования"	100	76,93
49.		ГБОУ Республиканская Мариинская школа-интернат	100	70,97
50.	Прибайкальский район	МОУ "Ильинская СОШ"	96,16	76,93
51.		МОУ "Мостовская ООШ"	100	80
52.		МОУ "Таловская СОШ"	100	94,74
53.		МОУ "Татауровская СОШ"	96,3	81,49
54.		МОУ "Турунтаевская СОШ №1"	98,58	90
55.		МОУ "Турунтаевская районная гимназия"	95,13	90,25
56.	Северо-Байкальский район	МБОУ "Киндигирская ООШ"	100	100

57.	Селенгинский район	МБОУ " Ноехонская СОШ"	100	85,72
58.		МБОУ "Баратуйская ООШ"	100	100
59.		МБОУ "Ехэ-Цаганская ООШ"	100	100
60.		МБОУ "Загустайская СОШ"	100	74,2
61.		МБОУ "Иройская СОШ"	100	100
62.		МБОУ "Новоселенгинская СОШ"	100	75
63.		МБОУ "ООШ №6"	100	95,46
64.		МБОУ "СОШ №1"	92,86	73,81
65.		МБОУ "Средне-Убукунская ООШ"	100	100
66.		МБОУ "Убур-Дзокойская ООШ"	85,72	85,72
67.		МБОУ Гусиноозёрская гимназия	100	93,94
68.		МБОУ Жаргалантуйская ООШ	100	100
69.		Тарбагатайский район	МБОУ "Большекуналейская СОШ"	100
70.	Тункинский район	МБОУ "Аршанская СОШ"	97,5	70
71.		МБОУ "Ахаликская ООШ"	100	100
72.		МБОУ "Горхонская СОШ"	96	92
73.		МБОУ "Далахайская ООШ"	100	100
74.		МБОУ "Толтойская СОШ"	100	71,43
75.		МБОУ "Тункинская СОШ"	100	80
76.		МБОУ "Хойтогольская СОШ"	100	80
77.		МБОУ "Хужирская ООШ"	100	100
78.	г. Улан-Удэ	МАОУ Гимназия №14	90,48	76,2
79.		МАОУ Лингвистическая гимназия №3	97,42	70,69
80.		МАОУ Лицей №27	88,64	72,73
81.		МАОУ СОШ №1	98,94	81,92
82.		МАОУ СОШ №13	100	90
83.	Хоринский район	МБОУ "Георгиевская СОШ"	100	83,34